

Lokalbehovsplan 2027–2036

Fritidsnämnden

Organisation/Förvaltning

Avdelning/Enhet

Upprättad

Version

Ansvarig

Fritidsförvaltningen

Driftavdelningen/Lokal utveckling

2025-12-14

2.0

Thomas Sterner, Carola Lund

Innehållsförteckning

1. Inledning	6
2. Strategiska ställningstaganden	6
2.1 Minskade trösklar för en jämlik stad	7
2.2 Ökad delaktighet genom ökad tillgänglighet	8
2.3 Minskad miljöpåverkan	9
2.4 Bidrag till Malmö som regional tillväxtmotor.....	11
2.5 Nämndens handlingsutrymme och förutsättningar i lokalutvecklingsarbetet	
12	
3. Nulägesbeskrivning	13
3.1 Lokalkrävande verksamheter.....	13
3.2 Befintligt lokalbestånd.....	14
3.2.1 Simanläggningar och utomhusbassänger.....	14
3.2.2 Idrottshallar	15
3.2.3 Evenemangshallar	16
3.2.4 Fritidsgårdar.....	17
3.2.5 Verksamhetslokaler-, kansli- och samlingslokaler.....	18
3.2.6 Idrottsplatser	20
3.2.7 Rekreatiomsområden.....	21
3.3 Historisk utveckling av lokalbeståndet	22
3.4 Historisk utveckling av lokalkostnaderna	24
3.5 Nyttjandegrad och effektiviseringspotential	27
3.5.1 Simanläggningar	28
3.5.2 Bokningsbara anläggningar	28
3.5.3 Geografisk närhet och deltagande	32
3.5.4 Fritidsgårdar.....	33
3.5.5 Verksamhets-, kansli- och samlingslokaler	35

3.5.6	Rekreationsområden.....	35
4.	Framtida lokalbehov	36
4.1	Påverkansfaktorer på nämndens lokalbehov	36
4.1.1	Barn och ungas levnadsvillkor	36
4.1.2	Barn och ungas preferenser	39
4.1.3	Målgruppen 65+ livsvillkor.....	41
4.1.4	Målgruppen 65+ preferenser.....	42
4.1.5	Målgruppen personer med funktionsnedsättnings livsvillkor	43
4.1.6	Målgruppen personer med funktionsnedsättnings preferenser	45
4.1.7	Befolkningsutveckling	47
5.	Nämndens förväntade framtida lokalbehov	50
5.1	Simanläggningar och utomhusbassänger.....	50
5.2	Idrottshallar	52
5.3	Evenemangshallar	54
5.4	Fritidsgårdar	55
5.5	Verksamhets-, kansli och samlingslokaler	56
5.6	Rekreationsområden	56
5.7	Stadionområdet	57
5.8	Ishallar	58
5.9	Idrottsplatser	59
5.10	Långsiktig utblick – hållbarhet och den förtätade staden	62
6.	Lokalplanering	63
6.1	Planerad lokalanskaffning.....	63
6.2	Lokaler som ska anskaffas under perioden	64
6.3	Riktlinjer att beakta i lokalanskaffningsprocessen	65
6.4	Planerad avveckling.....	66

6.5	Kapacitets- och kostnadsutveckling.....	67
6.5.1	Lokalkostnadsutveckling	67
7.	Utveckling av nämndens arbete med lokaler	68
7.1	Konsekvenser av genomförande och förslag till fortsatt arbete utifrån ett barnrättsperspektiv	71
7.1.1	Rutiner för ärendehantering gällande barnrätt	75
7.1.2	Förslag till fortsatt arbete med barnrättsfrågor i anskaffningsprocessen	76
7.2	Konsekvenser av genomförande och förslag till fortsatt arbete utifrån målgruppen 65+	77
7.3	Konsekvenser av genomförande och förslag till fortsatt arbete utifrån tillgänglighet	78
7.4	Utredningar	78

1. Inledning

Lokalbehovsplanen utgör grunden för nämndens lokalförsörjningsarbete. Planen uppdateras årligen och beskriver nämndens övergripande lokalbehov idag och framöver. I planen beskrivs användandet av befintliga lokaler, hur lokalbehoven utvecklar sig under perioden samt hur planeringen ser ut för att tillgodose dessa behov. Planen beskriver också hur nämndens lokalkostnader påverkas av planeringen. Både lokalnyttjare och lokalförsörjare bidrar i planeringsarbetet och planen beslutas av respektive lokalnyttjande nämnd. Lokalbehovsplanen utgör ett underlag dels för den egna verksamheten, dels för stadens samlade lokalförsörjningsarbete.

Fritidsnämndens utbud av lokaler och anläggningar utgör en stor del av nämndens arbete för att alla malmöbor ska ha möjlighet till en aktiv och meningsfull fritid. Ungefär hälften av fritidsnämndens totala kostnader går till hyror för lokaler och anläggningar, samtidigt som utvecklingen av dessa kräver ytterligare kostnader. Det befintliga utbudet av lokaler och planeringen framåt är därmed av särskild vikt för nämndens måluppfyllnad.

Vidare har nämnden valt att föra dialog med organisationer inom föreningslivet för att skapa samverkan kring behov och efterfrågan som underlag för framtagandet av årets samt framtida lokalbehovsplan. De aktörer som medverkat i dialog med fritidsnämnden är samorganisationer i Malmö, som i sin tur företrätt sina respektive medlemsföreningar. Nämnden ämnar fördjupa dialog- och samverkansarbetet med såväl föreningsliv som civilsamhället i kommande lokalbehovsplanearbete.

2. Strategiska ställningstaganden

Kommunfullmäktige har tilldelat följande mål till fritidsnämnden som berör fritidsnämndens lokalplanering:

- Malmö stad arbetar för att staden ska bli fri från segregation.
- Malmö stad arbetar för delaktighet och ökad social sammanhållning genom lokal utveckling samt goda och tillgängliga livsmiljöer i hela staden.
- Malmö stad arbetar för att stärka sin regionala och nationella roll som motor för tillväxt och sysselsättning.

- Malmö stad är en föregångare när det gäller minskade utsläpp av växthusgaser och är en klimatneutral stad 2030.

Nedan följer de strategiska ställningstaganden som fritidsnämnden utgår ifrån i sin lokalförsörjning för att nå de mål som kommunfullmäktige har tilldelat fritidsnämnden.

2.1 Minskade trösklar för en jämlik stad

Fritidsnämnden har identifierat att de fritidsaktiviteter som subventioneras av nämnden når många malmöbor och i synnerhet många barn och unga, men att tillgången eller upplevelsen av tillgång till fritidsaktiviteter varierar stort mellan olika grupper. Personer med funktionsnedsättning, äldre ungdomar, tjejer, barn och unga från hushåll med sämre socioekonomiska förutsättningar samt barn och unga med utländsk bakgrund nyttjar i lägre grad stadens kommunalt subventionerade fritidsutbud. Fritidsnämnden planerar därför att erbjuda ett lokalutbud som i större utsträckning också passar aktiviteter med lägre trösklar för deltagande. Barn och unga upplever idag olika hinder för att kontinuerligt kunna delta i fysisk aktivitet. Det krävs ett ökat utbud av aktiviteter som i högre grad fokuserar på deltagande, lekfullhet, motion och i mindre grad på kompetens, progression och tävling. De minst fysiskt aktiva barnen efterfrågar ofta aktiviteter som skiljer sig från traditionella idrottsaktiviteter (Högman, 2021). Det kan handla om Pokemon Go, leka skeppsbrott, gå hundpromenader eller hoppa studsmatta.

Fritidsnämnden ska med bakgrund av detta arbeta för att utveckla befintliga lokaler, skapa nya lokaler, verka utanför nämndens egna lokaler samt anpassa det övriga stödet för deltagande (fördelningsprinciper, bidragsformer mm) så att nämndens resurser kan nå fler. Fritidsnämnden ska i samma spår fortsätta utveckla befintliga och nya idrottsplatser och idrottshallar så att de även fyller fler funktioner, och kan fungera som hubbar där såväl idrottsföreningar som andra kan ha plats att mötas, hänga, socialiseras och vara fysiskt aktiva. En idrottsplats ska, där det är möjligt, kunna innefatta en rad olika typer av aktivitetsytor som främjar sociala och fysiska aktiviteter utifrån närområdets karaktär och behov.

Fritidsnämnden har även identifierat att verksamhet som sker i verksamhetslokaler som erbjuder andra typer av möjligheter än idrottshallar, idrottsplatser och liknande i större utsträckning når barn- och unga från socioekonomiskt svaga områden. Fritidsnämnden ska därför fortsatt verka för att fler typer av verksamhetslokaler ska finnas

malmöborna tillhands genom privata och kommunala hyresvärdar. Nämndens uppdrag ska i denna process vara att sammanföra lämpliga föreningsaktörer med lämpliga lokaler. Detta blir ett sätt för nämnden att ge mindre föreningar och verksamheter en möjlighet att etablera sig och expandera i områden med lägre föreningsdelaktighet. Fritidsnämnden förespråkar samlingslokaler och lokaler som kan användas för föreningslivets aktiviteter och administration i nybyggnadsområden. Den här typen av lokaler i nybyggda områden tenderar dock att bli mycket kostsamma, vilket försvårar för etableringen av föreningar. Nämnden kan genom samarbete med andra nämnder arbeta aktivt för att hjälpa föreningar att hitta ändamålsenliga och billiga lokaler i befintliga byggnader att verka i.

Fritidsnämnden ämnar också förändra fördelningsprinciperna som reglerar tillgången till fritidsförvaltningens anläggningar vid schemaläggning. Förändringen ska resultera i förslag till ökade möjligheter för aktörer i föreningslivet som inte ägnar sig åt tävlingsverksamhet att nyttja stadens idrottsanläggningar, och på så sätt bredda målgruppen som nyttjar idrottsanläggningar.

Fritidsnämnden ska fortsatt samverka med och stödja det omfattande föreningslivet i staden och i den samverkan verka för ett föreningsliv som möjliggör för fler att vara aktiva i föreningarnas verksamheter.

2.2 Ökad delaktighet genom ökad tillgänglighet

Fritidsnämnden ska åtgärda de brister i tillgänglighet i nämndens förhyrda lokaler som noterats vid inventering i samarbete med parasportförbundet. Vidare ska nämnden ta fram riktlinjer som samlar och säkerställer fritidsförvaltningens krav på tillgänglighet i byggprocessen utöver de lagar och regler som gäller vid ny- och ombyggnation. Arbetet med att synliggöra anläggningars tillgänglighet genom våra olika kommunikationskanaler ska också vidareutvecklas så att de blir synliga för malmöborna, föreningslivet och förvaltningens personal. I den fysiska kontexten ska nämndens anläggningar utvecklas både utvändigt och invändigt genom universell utformning så långt det är möjligt. Tillgänglighet för fritidsnämnden innebär även att skapa anläggningar som har inbjudande entréer och arkitektur som innebär orienterbarhet och ökar chansen att personer som inte tidigare har besökt en idrottsanläggning lockas till att nyttja idrottsanläggningar. Nämnden har under de senaste åren genomfört ett antal samarbetsprojekt, såsom Equalizer och Rörelsepoesi, tillsammans med bland annat

arkitekter, Malmö universitet, kulturutövare och referensgrupper för att förstå hur nämnden kan inkludera fler genom attraktiva och tillgängliga anläggningar. Resultatet visar på att nämnden behöver förbättra sitt arbete med välkomnande och inbjudande entréer, färg och form. Samtidigt behöver dessa åtgärder samspela med en funktionell idrottsmiljö som fungerar för de aktiviteter som ska bedrivas i anläggningarna.

I fritidsnämndens arbete med att i större utsträckning nå den ökande andelen malmöbor som är + 65 år kommer fritidsnämnden även satsa på ett antal anläggningsrelaterade projekt. Projekten kommer drivas tillsammans med andra nämnder. Nämnden arbetar bland annat aktivt för att föreningar ska dela sina lokaler med andra aktörer, vilket exempelvis har lett till att ett antal pensionärsföreningar nu nyttjar fotbollsklubbars klubbstugor under dagtid på Oxie IP och Lindeborgs IP för sina verksamheter.

Malmös förtätning och den fortsatt ökande befolkningen kan påverka utvecklingen av stadens offentliga grönområden och vattendrag. Det är därför viktigt att bibehålla befintliga ytor för fysisk aktivitet och rekreation. Fritidsnämnden strävar efter att fortsätta erbjuda malmöborna möjlighet och tillgång till platser som ger ett varierat utbud av fritidsaktiviteter, både organiserade inom föreningslivet och för spontana aktiviteter.

2.3 Minskad miljöpåverkan

Fritidsnämndens fördjupade miljöarbete under perioden fokuserar på: mikroplaster, konstgräs, avfall, energiförbrukning, vattenförbrukning och hållbarhetskrav på föreningar och evenemang. Det fördjupade arbetet handlar exempelvis om utfasning av konstgräsplaner med granulat som avger mikroplaster, energieffektivisering i befintliga och nya anläggningar samt skyfallshantering. I de fall målkonflikter uppstår mellan miljö och funktion ska dessa konflikter belysas och hanteras tillsammans med andra förvaltningar och nämnder.

Under 2023 gjordes en kartläggning av avfallshanteringen inom fritidsförvaltningens driftavdelning, där en inventering av avfallsflöden och källsortering genomfördes. En mer översiktlig kartläggning har även genomförts på badanläggningarna samt fritidsgårdar och rekreationsområdena. Syftet är att få en förståelse för vad som behöver sorteras utifrån anläggningen och i förlängningen säkerställa att fler anläggningar har möjlighet till korrekt avfallshantering. Driftavdelningen ska utöver detta utföra egenkontroll i enlighet med den så kallade

Egenkontrollförfordningen för de verksamheter som är tillståndspliktiga. Egenkontrollförfordningen klargör bland annat att det finns ansvarsfördelning gällande miljöfrågor, rutiner för kontroll och underhåll av utrustning för drift och underhåll. Egenkontrollen är utformad som en checklista som förutom de lagstadgade kontrollåtgärderna enligt Miljöbalken även innehåller miljöområden som är kopplade till målen i Malmö stads miljöprogram 2021–2030. Miljöprogrammet är Malmös lokala agenda för arbetet med den ekologiska dimensionen av Agenda 2030 och de globala hållbarhetsmålen. Nämndens fokusområden för egenkontroll består 11 målområden som behandlar bland annat kemikaliehantering, konstgräs, avfallshantering och energieffektivisering.

I och med den växande staden tillkommer behovet av att minimera klimatpåverkan för att möta internationella klimat- och miljöavtal, nationella miljömål, regionala energimål för Skåne samt Malmö stads lokala miljö- och klimatmål. Sammantaget ställer detta höga krav på en långsiktigt hållbar och leveranssäker energiförsörjning. Energistrategi för Malmö 2022–2030 är den energiplan som avser att möta syftet och kraven i lagen. I fritidsförvaltningens arbete med anläggningsutveckling blir Fokusområde 3; Energi- och resurseffektivt samhälle viktigt. I fokusområdet beskrivs hur staden ska verka för ett energi- och resurseffektivt samhälle. I detta ingår också bebyggelse, främst med fokus på användarsidan av energisystemet. Principen vid nyanläggning är att det ska bli mer energieffektivt utifrån en viss standard. Däremot kan upprustning av befintliga anläggningar och lokaler vara bättre utifrån ett miljö- och energiperspektiv, och därför behöver nämnden undersöka vidare vilka möjligheter som finns med nuvarande bestånd. Is- och badanläggningarna är de som brukar vara mer energikrävande, speciellt de äldre anläggningarna, varav nämnden därför alltid utför en energikartläggning av dessa anläggningar inför större ombyggnationer för att göra de förbättringar som krävs.

Under 2026 kommer en ny överenskommelse att ingås mellan fritidsnämnden och servicenämnden. Vatten och el kommer att ingå i internhyresmodellen i de objekt där servicenämnden är hyresvärd. Detta centraliserar hanteringen av el- och vattenförbrukningen, vilket effektiviserar energianvändningen och minskar miljöpåverkan.

Fritidsnämnden ska arbeta enligt stadens modell 3-30-300, som syftar till att alla i Malmö ska se minst 3 träd från sina fönster, ha en krontäckningsgrad i sitt närområde på minst 30 procent och ha högst 300 meter till närmaste grönområde. Nämndens bidrag till detta är att i nära

samarbete med stadsfastigheter som är utförare av nämndens ny-, om- och tillbyggnationer, bevara och utveckla gröna och blåa värden genom gröna oaser samt vattenspeglar och vattendrag runt nämndens anläggningar med tillhörande biytor. Detta handlar bland annat om att följa stadens policy om att ersätta ett träd med två nya samt plantera fler träd där det behövs och är möjligt utifrån anläggningens funktion och behov.

2.4 Bidrag till Malmö som regional tillväxtmotor

Fritidsnämndens anläggningar med publikkapacitet är en viktig del av att stärka Malmö som en regional tillväxtmotor. Anläggningarna möjliggör för idrottslivet och privata aktörer att genomföra evenemang i Malmö, vilket bidrar till skatteintäkter och gör Malmö till en attraktiv stad för såväl bredd som elitidrott. I analyser av nämndens befintliga utbud har det konstaterats ett behov av fler anläggningar som ger möjlighet för föreningslivet att arrangera matcher och evenemang. Fler föreningar i staden har tagit sig upp i sina respektive seriesystem vilket lett till ett ökat behov av anläggningar för inom- och utomhusidrotter som klarar de krav som förbunden har för tävlingsverksamhet. Vissa delar av fritidsnämnds anläggningsutbud, så som specialidrottsanläggningar och ishallar, fyller dessutom ett behov på regional nivå. Detta genom att Malmö stad har möjlighet att genom sina anläggningar möta en efterfrågan från kringliggande kommuners invånare att praktisera olika idrotter som de inte kan praktisera i sina hemkommuner. Fritidsnämndens bidrag till att stärka Malmö som en regional tillväxtmotor sker därmed även genom att ha ett brett och mångfacetterat anläggningsutbud.

En viktig del i att stärka Malmö som en regional tillväxtmotor är den fortsatta utvecklingen av Stadionområdet och den process som pågår att ytterligare utveckla området till ett elitområde som kommer kunna locka både investerare och idrottsutövare till Malmö. I utvecklingen av Stadionområdet till ett ledande idrottscentrum i Sverige spelar samarbeten med lärosäten som Malmö universitet, Malmö idrottsgymnasium och Malmö idrottsgrundskola, som har sin idrottsverksamhet förlagd till området, en central roll. På området verkar även Malmö idrottsakademi som är Malmö stads särskilda satsning på utveckling av elitidrott. Malmö idrottsakademis arbete medför att det idag finns flera olika nationella förbund som har förlagt sin utvecklingsverksamhet på stadionområdet. Genom satsningarna på stadionområdet både vad gäller anläggningsutveckling och verksamhet särskiljer sig Malmö som kommun i en nationell kontext.

2.5 Nämndens handlingsutrymme och förutsättningar i lokalutvecklingsarbetet

Fritidsnämndens lokalbehov och anläggningsutveckling påverkas av malmöbornas efterfrågan på fritidsaktiviteter samt ett socialt, ekonomiskt och ekologiskt hållbarhetsperspektiv. Samtidigt kan det uppstå målkonflikter mellan de olika perspektiven som behöver utredas och avvägas. Andra viktiga faktorer är andra nämnders planering av sin utveckling, exempelvis grundskolenämnden, gymnasie- och vuxenutbildningsnämnden, kulturnämnden och tekniska nämnden.

Ytterligare faktorer som påverkar utvecklingen av fritidsnämndens anläggningar är idrotternas utveckling, trender inom fritidssektorn, ett regionalt perspektiv och föreningslivets behov. En viktig faktor som Malmö stad förhåller sig till är också vad som sker på den privata marknaden gällande fritidsanläggningar och fritidsverksamheter. Flera olika verksamheter anordnas företrädesvis inom den privata marknads regi, såsom gym, padel och yoga. Nämnden och förvaltningen för löpande dialog med föreningslivet om utveckling och behov gällande anläggningsutveckling. Samtidigt strävar fritidsnämnden efter att skapa förutsättningar för rörelse hela livet. I denna ambition är det viktigt att nämndens anläggningar ska kunna vara tillgängliga även för malmöbor som inte är föreningsaktiva. Detta innebär att dialoger även förs med öppna verksamheter och föreningsdrivna mötesplatser samt andra mindre etablerade föreningar för att skapa en bredd. Det innebär också att undersöka hur anläggningar kan öppnas upp för att bokas till privatpersoner samt att se hur utveckling av öppna aktivitetsytor kan samplaneras med andra förvaltningar och nämnder i staden.

Fritidsnämnden når en stor del av barn och unga genom det anläggningsutbud som tillhandahålls. Däremot sker en stor del av anläggningsutvecklingen på andra premisser än det kompensatoriska uppdraget som nämnden har. Enligt en överenskommelse mellan fritidsnämnden, grundskolenämnden och gymnasie- och vuxenutbildningsnämnden tar fritidsnämnden ekonomiskt ansvar för nybyggnation av sporthall eller gymnastiksal, vilket i regel sker i samband med att grundskolenämnden eller gymnasie- och vuxenutbildningsnämnden beslutar om att bygga en ny skola. Således sker utvecklingen av dessa anläggningar med utgångspunkt i behovet av nya skolor i staden.

En viss nybyggnation sker helt i det kompensatoriska spåret, och detta gäller vid nybyggnad av fritidsgårdar. Dessa byggs utifrån kartlagda behov av mötesplatser i områden med lägre deltagande i det instrumentella fritidslivet. Nämnden ska i utvecklingen av idrottsanläggningar i ny- och ombyggnation arbeta för att andra funktioner byggs in i anläggningarna för att skapa möjlighet för personer som inte deltar i det traditionella föreningslivet att nyttja fritidsnämndens lokaler. Detta kan handla om exempelvis kök, scener, aktivitetsytor för dans, mötesplatser, föreningslokaler och förråd. Nämnden kan också i sitt uppdrag ta på sig förstahandskontrakt i verksamhetslokaler för att i sin tur hyra ut dessa till föreningar. Detta kan bidra till att exempelvis föreningar som traditionellt inte nyttjar nämndens idrottsanläggningar i samma utsträckning kan nyttja dem för möten, dans eller andra aktiviteter. Sedermera kan detta bidra till att malmöbor som inte deltar i traditionella idrottsföreningar ändå kan nyttja nämndens anläggningar. Lokalbehovsplanen utgör en viktig del i att skapa aktivitetsytor, men fördelningsprinciper och föreningsstödet reglerar vem som får ta del av anläggningsbeståndet. Därmed finns det begränsningar vad lokalbehovsplanen kan påverka så som strukturerna ser ut idag.

3. Nulägesbeskrivning

3.1 Lokalkrävande verksamheter

Fritidsnämnden tillhandahåller aktivitetsytor för fysisk och social aktivitet för Malmös föreningsliv och allmänhet. Vissa lokaler och anläggningar fungerar också som arenor för både större och mindre evenemang i staden. Utöver detta ansvarar nämnden för fritidsgårdarnas samt bad- och rekreationsanläggningars verksamhet och lokaler. Många anläggningar samnyttjas med olika skolor i Malmö. Fritidsnämnden erbjuder således ett brett och mångsidigt utbud av lokaler som stödjer olika typer av verksamheter, med varierande grad av inflytande över verksamhetens utformning. I vissa fall ansvarar nämnden enbart för drift, skötsel och administrativa regler, exempelvis på idrottsanläggningar, ishallar och vissa simanläggningar. I andra fall har nämnden en mer direkt styrande roll, som på fritidsgårdar. Nämnden har genom avtal överlåtit driften av vissa anläggningar till föreningar. Avtalen innebär att dessa anläggningar inte omfattas av nolltaxa och att föreningarna har exklusiv nyttjanderätt samtidigt som föreningen får ett bidrag för att sköta drift av anläggningen.

Utöver verksamheterna i egna anläggningar stödjer fritidsnämnden även aktiviteter som äger rum utanför dessa lokaler. Detta handlar exempelvis

om olika former av bidrag såsom lokalstöd, stöd till allmänna samlingslokaler (som i sin tur hyrs ut till föreningar) samt andra resurser. Nämndens stöd är en förutsättning för att se till att dessa föreningar når ut malmöborna i olika områden. Genom stödet subventioneras hyreskostnader som möjliggör medborgarnas egen organisering och samverkan. Den stora variationen i inflytande och typen av verksamheter gör nämndens lokalförsörjningsuppdrag komplext. En betydande del av nämndens verksamhet består av idrottsaktiviteter och annan fysisk aktivitet, vilket gör att ett centralt uppdrag för nämnden är att förse idrottslivet med funktionella och ändamålsenliga lokaler.

Samtidigt står nämnden inför en utmaning i att balansera sitt uppdrag. Den starka betoningen på idrott och fysisk aktivitet innebär att många resurser och lokaler prioriteras för idrottslivet, vilket reflekterar ett idrottsfokus som kan påverka verksamhetens inriktning. Idrotten når många av stadens barn och unga, men det är också avgörande att nå dem som inte omfattas av traditionell idrottsverksamhet. Samtidigt har nämnden andra prioriterade målgrupper, såsom personer över 65 år och personer med funktionsnedsättning som även de har ett behov av lokaler och mötesplatser för annan verksamhet än idrott. Nämnden måste därför både stödja idrottens behov av funktionella lokaler och samtidigt säkerställa att andra typer av fritidsaktiviteter får det stöd som krävs för att skapa en meningsfull och inkluderande fritid för alla Malmöbor, särskilt de som inte deltar i idrott. Denna balans kräver en noggrann fördelning av resurser för att tillgodose både idrottens och det bredare fritidsutbudets behov. Nämnden har gjort många investeringar i sporthallar och konstgräs under de senaste åren och kommer fortsatt göra flera investeringar i närtid. Dessa satsningar kommer att skapa en redundans gällande anläggningsbeståndet för dessa verksamheter, och innebär att nämnden fortsättningsvis kommer att förflytta fokus till stora investeringar i badanläggningar samt Stadionområdet.

3.2 Befintligt lokalbestånd

Nedan beskrivs fritidsnämndens befintliga lokalbestånd.

3.2.1 Simanläggningar och utomhusbassänger

Nämnden driver idag fyra inomhusbad: Hylliebadet, Simhallsbadet, Rosengårdsbadet och Oxievångsbadet. Befintliga simhallar nyttjas i hög grad och allmänhetens tillgång till simytor begränsas när förvaltningarnas

övriga uppdrag prioriteras. Idag upptas stora delar av simhallarna av föreningslivet och simskolor, och mindre tid finns till allmänheten.

Nämnden har tre tempererade utomhusbassänger: Rosengårdsbadet, Lindängsbadet och Segevångsbadet. Till nämndens utomhusbad räknas även Sibbarps kallbadhus, Ribersborgs kallbadhus och Öresunds funkis. De tempererade utomhusbassängerna används av föreningar och allmänheten från maj till september. Under högsäsong med bra väder är besöksstrycket mycket högt och det händer att anläggningar inte kan ta emot fler besökare då besöksantalet maximerats utifrån tekniska och säkerhetsmässiga aspekter.

Öresunds funkis är en mötesplats vid havet som erbjuder tillgänglighetsanpassad strandmiljö och utegym samt simskola i havet på sommaren, där nämnden driver egen verksamhet. En ny brygga och ramp färdigställdes på anläggningen under 2025 och anläggningen bedöms därmed för närvarande som ändamålsenlig. Segevångsbadet är en äldre anläggning, och som effekt av ett högt nyttjande renoverades anläggningen under 2025. Renoveringen innefattade en ny entré och ändamålsenliga personalutrymmen i syfte att öka tillgängligheten på anläggningen, både för personal och besökare och anses efter renoveringen som ändamålsenlig i dagsläget.

Fritidsnämnden har även förstahandsavtal för Ribersborgs kallbadhus och Sibbarp kallbadhus. I dagsläget drivs dessa anläggningar via avtal med externa aktörer.

3.2.2 Idrottshallar

Fritidsnämnden tillhandahåller olika typer av idrottshallar inomhus. Dessa delas upp i tre olika objektstyper: sporthall, stor gymnastiksal och liten gymnastiksal, som kan ha en eller flera aktivitetsytor samt andra lokaler så som brottningslokaler och danslokaler. Antalet verksamhetsytor blir således 28 sporthallsytor (med en spelyta på minst 20x40 meter), 15 stora gymnastiksalstyr (med en spelyta på minst 15x28 meter) och 39 av typen liten gymnastiksalstyr (med en spelyta mindre än 200 kvadratmeter).

Antalet sporthallar och gymnastiksaler som fritidsnämnden tillhandahåller ökar kontinuerligt till följd av nybyggnation av skolor. I varje skolprojekt gör de berörda nämnderna en gemensam bedömning om det är en sporthall eller en gymnastiksal som ska beställas. Det är framförallt fritidssektorns behov som avgör storleken på anläggningen då grundskolan oftast inte

behöver mer än en stor gymnastiksal för sin verksamhet. Nämnden har åtagit sig att bekosta delar av nyanläggningen av sporthallar och gymnastiksalar, och där grundskolenämnden eller gymnasie- och vuxenutbildningsnämnden betalar resterande kostnad. Fördelningen ser enligt överenskommelsen ut på sådant sätt att fritidsnämnden bekostar 63 procent av kostnaden för sporthallar, 46 procent för gymnastiksalar som är öppna under helger och 41 procent för gymnastiksalar som är stängda under helger.

I utvecklingen av idrottsanläggningar har sporthallar och gymnastiksalar länge betraktats som en del av basutbudet. Dessa flexibla ytor används därför till en mängd olika idrottsaktiviteter. Inför schemaläggningen 2024/2025 var de mest efterfrågade idrotterna i sporthallar och gymnastiksalar gymnastik, basket, innebandy, handboll, friidrott, fysisk träning (ofta som komplement till andra idrotter), volleyboll och cheerleading. Dagens hallar är väl anpassade för enstaka verksamheter men saknar en större flexibilitet. Fritidsnämnden har därför börjat bygga och planera för mer multifunktionella anläggningar. Ett exempel är Hyllie sporthall, som inkluderar ett aktivitetsrum, en fritidsgård och ytor för idrottsutövande. Ett annat är Vintrie sporthall, som förutom idrottsytorna även har en scen och ett aktivitetsrum, för bland annat kulturaktiviteter. Genom att erbjuda fler typer av aktiviteter kan dessa anläggningar bidra till att fler barn och unga, särskilt de som i dag deltar i mindre utsträckning, tar del av kommunens subventionerade fritidsutbud.

Tillgänglighetsarbetet på befintliga hallar utgår från den handlingsplan som togs fram 2021, och som har reviderats under åren. Förvaltningen tog också fram en övergripande prioriteringsordning för de inventerade anläggningarna, där prioritet är: ny- och ombyggnationer, anläggningar för evenemang samt anläggningar för träning. Inventeringarna som tidigare gjorts på dessa anläggningar har följts upp och en sammanställning av åtgärder per anläggning har tagits fram. Arbetet fortsätter nu med att inventera allmänna mötesplatser som staden ger särskilt stöd till.

3.2.3 Evenemangshallar

Inom nämndens anläggningsbestånd finns fyra evenemangshallar för en bred variation av evenemang:

- Malmö Isstadion med en publikkapacitet på cirka 5 000 platser. Denna anläggning används framför allt av is-idrotterna och den enda anläggningen med elitidrott under sommaren i form av

konståkning och short track. Anläggningen kan ställas om till inomhusarena för andra idrotter och verksamheter när staden står värd för större evenemang. Omställningen är dyr och innebär att tid för träning/match tas från is-föreningarna.

- Baltiska hallen med publikkapacitet på cirka 3 200 platser. Detta är enda Malmö stad-ägda större evenemangsarena för inomhusidrotter (exklusive is-idrotter).
- Heleneholms sporthall med publikkapacitet på cirka 600 platser. Hallen är något mindre än en fullstor sporthall och är utrustad som en elithall för basket och volleyboll.
- Utöver ovan nämnda evenemangshallar tillhandahåller fritidsnämnden ett antal andra anläggningar som kan nyttjas som evenemangshallar inom anläggningens specifika idrotter eller förutsättningar. Exempel på sådana anläggningar är Athleticum för inomhusfriidrott, Stadions sporthall för flertalet idrotts- och fritidsevenemang samt Baltiska bowlinghallen för tävlingsverksamhet inom bowling.

Utöver dessa tre hallar finns det ytterligare anläggningar som, med smärre justeringar, kan användas för evenemang.

3.2.4 Fritidsgårdar

Fritidsgårdsverksamhet fungerar som öppna mötesplatser där ungdomar är delaktiga i och har inflytande över verksamhetens innehåll. Målet med verksamheten är att skapa en trygg och inkluderande miljö där barn och unga kan ha en meningsfull fritid, med både planerade och spontana aktiviteter. Fritidsgårdsverksamheten arbetar både främjande, förebyggande och anpassat efter områdets och ungas behov, och är en trygg och förankrad plats. Tillsammans med aktörer i det lokala området skapar verksamheten en trygg, positiv och stödjande miljö. Fritidsgårdarna fortsätter att vara en viktig öppen verksamhet för barn och unga i Malmö. Rapporten Vägar till en jämlik fritid belyser också verksamhetens möjligheter att nå andra ungdomar än det organiserade föreningslivet, speciellt i socioekonomiskt svaga områden.

I dagsläget hyr fritidsnämnden lokaler för 17 fritidsgårdslokaler där två lokaler inhyser två olika verksamheter. Viss verksamhet sker utan specifik lokal (så kallat mobila team), vilket bidrar till att nämnden idag har totalt 20 fritidsgårdsverksamheter runt om i staden. I dagsläget har nämnden sju

lokaler som inhyrs inom stadens egna bestånd medan resterande inhyrs i privata hyresvärdars lokaler.

3.2.5 Verksamhetslokaler-, kansli- och samlingslokaler

Allmänna samlingslokaler

Nämnden ger även stöd till allmänna samlingslokaler som är aktiva i staden att bedriva verksamhet i lokaler i egen regi. Lokalerna som föreningarna förfogar över är fria att använda under dygnets alla timmar, och hyrs i sin tur ut till andra föreningar. De allmänna samlingsplatserna tillhör det anläggningsutbud som bidrar till att bredda nämndens stöd till föreningar som inte får plats i idrottsanläggningar, och fungerar samtidigt som föreningshubbar i stadens lokalområden vilket har en viktig funktion för nämndens måluppfyllnad om en mer jämlik stad.

Föreningarnas hus

Fritidsnämnden hyr lokaler i Föreningarnas hus på Ystadvägen där ett antal större verksamhetslokaler utgör viktiga mötesplatser för olika föreningar. I dagsläget hyr exempelvis skateföreningen Bryggeriet som även har delar av sin skolverksamhet i lokalerna. Utöver Bryggeriet har även olika kampsportsföreningar och kulturföreningar hyrt in sig. Dialog pågår med fastighetsägaren för att hitta en hållbar framtida lösning för att säkerställa ändamålsenliga möteslokaler med skäliga hyreskostnader för det ideella föreningslivet framöver.

Erfarenheterna från verksamheterna på Föreningarnas hus visar att möjligheten att som förening hyra en egen lokal är särskilt viktig för fritidsaktiviteter och idrotter som fritidsnämndens andra anläggningar inte är lika väl anpassade för. Detta handlar exempelvis om kampsport och dansverksamhet, men även mindre etablerade fritidsaktiviteter.

Verksamhetsområde i Sofielund

I analyser och rapporter som fritidsförvaltningen har genomfört framkommer det att verksamheter som äger rum i lokaler som ingår i Sofielunds verksamhetsområde fyller en viktig funktion. Dessa verksamheter är viktiga för att attrahera andra målgrupper än de som använder förvaltningens övriga anläggningar. Anledningen till detta är att det i Sofielunds verksamhetsområde bedrivs verksamheter av typen gymnastik, dans och kampsport samt former av verksamhet som inte har

någon betydande närvaro i förvaltningens övriga anläggningar. De föreningar som använder lokalerna i Sofielund har behov av att kunna bedriva en fullvärdig verksamhet med stor flexibilitet när det gäller tillgång till lokalen och särskild utrustning. Verksamhetsområdet är uppdelad i två delar, Sofielunds idrottshus och Enighet. Sofielunds idrottshus driftas av fritidsnämnden och delas upp mellan verksamhet för gymnastik i form av föreningen GK Motus-salto och bordtennis av Malmö Bordtennisklubb. Enighet bedrivs av föreningen Enighet där föreningen bedriver kampsport och har egen drift av lokalen.

Fritidsnämnden hyr också lokaler i Sofielunds industriområde inom kvarteret Kampen som nämnden upplåter till föreningar. Äldre industriområden, där det finns tillgång till lokaler med rimliga hyror, har länge spelat en viktig roll för föreningslivet och möjligheten för nya föreningar och fritidsaktiviteter att etablera sig. Nämnden ser en positiv utveckling av fritidsutbudet i området med bland annat roller derby, parkour, cirkus, klättring, dansverksamhet och graffitikonst, och vill gärna långsiktigt behålla nuvarande lokaler i kvarteret Kampen för att utveckla verksamheten i området. I och med att området under 2021 beslutades vara del av en kulturljudzon i staden ökar möjligheten för att fritidsnämnden ska fortsätta sin uthyrning av verksamhetslokaler i området.

Föreningscentret

Fritidsnämnden upplåter lokaler för en mötesplats för möten mellan den ideella, privata och offentliga sektorn: Föreningscentret Nobel 21. På föreningscentret finns konferenslokaler och kontor där föreningar kan utföra administrativt arbete, ha styrelsemöten och anordna konferenser. Här genomför också föreningar och civilsamhället utbildningar.

Klubbstugor

Klubbstugor är en benämning på de ytor som fritidsförvaltningen är förstahandshyresgäst för men hyr ut i andra hand till aktörer inom föreningslivet. Ytorna kan antingen vara utrymme för kansli, möte eller verksamhet (tex. gymträning och kampsportsutövning). Prioriterade verksamheter för klubbstugor är de föreningar som har en verksamhet för målgruppen 4–25 år och samtidigt är bidragsberättigad. Föreningarna erbjuds en subventionerad hyra i klubbstugelokalerna som prissätts enligt en modell i nämndens prislista.

Föreningsdrivna mötesplatser

Utöver ovan nämnda verksamhet och samlingslokaler så stödjer fritidsnämnden föreningsdrivna mötesplatser, som fyller liknande funktion som ovannämnda lokaler. För att nämna några så är HabitatQ, Hela Malmö och Gnistan exempel på föreningsdrivna mötesplatser som nämnden stödjer. Vissa föreningsdrivna mötesplatser hyr lokaler inom förvaltningens bestånd, medan andra hyr av andra aktörer. I stadens arbete med lokal utveckling och social samanhållning spelar samlingslokaler en viktig roll i att samla och fungera som plattformar för dialog med och mellan malmöbor. Valfungerande verksamheter med lokal förankring anser förvaltningen vara värdefulla i arbetet för social hållbarhet.

3.2.6 Idrottsplatser

Fritidsnämnden ansvarar för driften på 28 idrottsplatser utöver Stadionområdet som domineras av ytor anpassade för fotboll och andra bollsporter. Totalt finns det i dagsläget 29 konstgräsplaner (25 11-spelsplaner, tre 7-spelsplaner och en 5-spelsplan), 24 gräsplaner, 1 hybridgräsplan, 8 grusplaner och 32 bollfält på idrottsplatserna.

Idrottsplatsernas funktion är att utgöra en avgränsad yta i staden som under ordnade former tillhandahåller plats för idrott och fritidsaktiviteter, träning och match. Vissa idrottsplatser har större möjlighet att husera publika matcher, andra mindre. För alla idrottsplatser måste det gå att avgränsa ytor för dessa ändamål, men det finns möjligheter att bättre nyttja dessa anläggningar. Matchytorna kan kompletteras med andra ytor för aktiviteter och därmed tillgängliggörs idrottsplatserna för fler. En majoritet av de idrottsplatser som nämnden förvaltar anlades under 50-, 60-, och 70-talet, och har därav behov av utveckling för att tillgodose dagens behov. I takt med att ytorna förädlas och möjliggör för fler aktivitetstimmar ser nämnden ett ökat behov av servicelokaler såsom omklädningsrum, WC, förråd, samlingsrum, café och kanslilokaler, personallokaler och liknande på flera idrottsplatser. Servicelokalerna kan även öka tryggheten omkring idrottsplatserna, då det öppnar upp för mer social samvaro.

På de flesta av nämndens idrottsplatser finns fullstora planer för fotboll och andra idrotter med likartat behov. De flesta av dessa är konstgräsplaner och gräsplaner, som tidigare kompletterats av ett antal grusplaner. Till följd av fotbollens utveckling och dess syn på vad som anses vara funktionella underlag har förvaltningen sedan tidigt 2000-tal fasat ut grusplaner och omvandlat ytorna till konstgräsplaner, tillfälliga parkeringsplatser och

evakueringsplatser för skolor under ombyggnation. Utöver konstgräsplaner och gräsplaner finns det även ett antal bollfält som används som ett träningskomplement till andra planer och för de yngre barnen som nyttjar idrottsplatserna. Med bollfält menas en naturlig gräsyta som linjeras, men som saknar dränering och bevattning, och därmed inte kan skötas som en anlagd gräsplan.

Sedan 2010 har antalet fullstora gräsplaner för elvamannaspel sjunkit från 28 till 24, medan antalet konstgräsplaner ökat från 15 till 25. Konstgräs och grusplaner kan nyttjas cirka 2 000 timmar per år och hela året om, medan gräs enbart kan användas maximalt cirka 500 timmar mellan april och oktober. Hybridgräsplaner (10 % konstgräs och 90% naturgräs) kan användas maximalt ungefär 900 timmar per år, under cirka 9 månader per år. Omvandlingar av befintliga grusplaner till konstgräs innebär en förbättrad kvalitet och kapacitet och omvandlingen av gräsplaner till konstgräsplaner eller hybridplaner innebär en ökad kapacitet. Utökningen av antalet konstgräsplaner innebär på så vis en ökad speltid och en effektivisering av nämndens aktivitetsytor. Detta gör att nämnden kan möta föreningarnas behov av att kunna nyttja utomhusytor för att bedriva idrott en större del av året.

3.2.7 Rekreatiomsområden

Fritidsnämnden tillhandahåller Torups friluftsgård, Bulltofta motionscenter, Hyllie sportcenter och Hylliekrokens golf och motion. På Torups friluftsgård erbjuds ett naturcenter med inriktning på att ge Malmöborna naturnära upplevelser. På Bulltofta motionscenter tillhandahåller nämnden ett inomhusgym och bastu inne på motionscentret. Möjlighet finns också att boka utomhusbanor för tennis i nära anslutning till byggnaden.

Fritidsförvaltningen tog över driften på Hyllie sportcenter från tidigare upphandlad entreprenör under 2023 efter att dåvarande upphandlad entreprenör gick i konkurs. Det är en viktig verksamhet som möjliggör olika fritidsaktiviteter för både unga som äldre samt evenemang, såsom Malmö Open (Europas största parasportsevenemang). Genom att ta över driften kan sport- och friskvårdscenret fortsatt vara en plats för fysisk aktivitet för Malmöbor och föreningar.

Fritidsnämnden förfogar också över Hylliekrokens golfcenter som är en anläggning för golf, vilken ägs av Malmö stad men drivs av en privat aktör. På anläggningen finns driving range, övningsområde, korthålsbana, café

och golfbutik. Det finns även en byggnad som används som klubbstuga av en rugbyförening.

Tekniska nämndens och fritidsnämndens rekreationsområden befinner sig oftast i anslutning till varandra. Därför sker visst utvecklingsarbete i gemensam regi mellan förvaltningarna. Samverkan skulle kunna systematiseras och vidareutvecklas för att bättre utveckla områdena samt nyttja ytor tillsammans – i syfte att göra platserna mer ändamålsenliga och multifunktionella för besökarna.

3.3 Historisk utveckling av lokalbeståndet

Det har skett en del större förändringar i fritidsnämndens lokalbestånd de senaste fem åren (sedan 2020) som detta kapitel tar ansats i. Fyra fritidsgårdar har fått nya lokaler; City fritidsgård som ersatt Johannes fritidsgård (stängde 2018), Lorensborg fritidsgård (ersatt Lorensborg och Dammfri fritidsgårdar), Västra hamnens fritidsgård (ny fritidsgård) som flyttat in i föreningen STPLN lokaler och Rörsjö fritidsgård (flyttat till nya lokaler). Lyktan fritidsgård i Kroksbäck återuppbyggdes efter brand och öppnades igen 2023. Under 2024 och 2025 har nya lokaler förvärvats för Västra hamnen (Stapeln) och Bunkeflostrand (Skånegården). Limhamns fritidsgård lämnades under 2024 för att istället arbeta uppsökande i de miljöer där barn och unga befinner. Gällande nämndens utomhusbassänger har delar av renoveringen för Sibbarps kallbadhus och Segevångsbadet har också genomförts under 2025 vilket lett till ökade kostnader för nämnden.

Fritidsnämnden har även lämnat en del av de förhyrda lokalerna i Föreningarnas hus. Under 2020 sade fritidsnämnden upp avtal gällande två ingångar till Föreningarnas hus, och kommer lämna dessa delar under 2026 och 2027. Uppsägningarna motiverades av att lokalerna var svåra att använda på grund av deras begränsade tillgänglighet.

Föreningscentret på Nobel 21 har öppnat med kontors- och konferensmiljöer för föreningslivet. Förvaltningen har också flyttat sitt huvudkontor under perioden samt utökat kontorets förhyrda yta.

Nämndens lokalbestånd gällande idrottshallar har ökat sedan 2020. Tre idrottshallar av typen sporthallar har färdigställts och tagits i bruk: Stadions sporthall, Hyllie sporthall och Vintrie sporthall. Utöver det har nämnden både byggt något mindre idrottshallar av typen stor gymnastiksal samt blivit förstahandshyresgäst för befintliga stora gymnastiksal i form av Elinelund, Geijer, Hermodsdal, Tingdamm och Riseberga. Dessa är

gymnastiksalor på Annebergsskolan (2020), Neptuniskolan (2020), Djupadalsskolan (2023), Kungshögsskolan (2023) och Högaholmskolan (2023).

Nämnden har också förädlat beståndet av idrottsplatser under tidsperioden 2020–2025 genom att sex nya konstgräsplaner tillkommit under perioden. En 11-spelkonstgräsplan har tillkommit på Lindängens IP, en 11-spelkonstgräsplan på Hyllie IP, en 7-spelskonstgräsplan på Limhamns IP, en 11-spelskonstgräsplan på Dalhems IP, ytterligare en 7-spelskonstgräsplan på Malmö IP, en 7-spelskonstgräsplan på Rosengårds norra IP, en 5-spelskonstgräsplan har anlagts på Mariedals IP och Gulviksborgs IP har fått en ny 11-spelskonstgräsplan.

Pilbäcks IP har fått en ny byggnad med omklädningsrum. Utöver nämnda anläggningar togs en ridanläggning i Husie i bruk 2020, och ridanläggning för hästhoppning på Limhamnsfältet har överlåtits från tekniska nämnden till fritidsnämnden.

Utgångspunkten för de förändringar som har genomförts under perioden bygger på de behov och den planering som beskrevs i dåvarande lokalbehovsplan. Ett centralt behov som framgick i lokalbehovsplanen var behovet av nya ytor för att bedriva utomhussporter, med tanke på skicket på befintliga ytor och den förväntade ökningen av efterfrågan. Ett annat behov var önskan om fler möteslokaler och lokaler för annan typ av föreningsverksamhet än för traditionell idrottsutövning, till exempel matlagning och slöjd/hantverk. Lokaler för möten och dialoger har tillkommit på Nobel 21, samtidigt som tillgången av andra typer av verksamhetslokaler har minskat i och med uppsägningen av två lokaler på Föreningarnas hus.

Ett antal behov som beskrevs 2020 kvarstår, vilket handlar främst om ishallar och simanläggningar samt det pågående arbetet med stadionområdet och möteslokaler. Detta är behov som nämnden arbetar aktivt för att uppfylla. För att kunna möta dessa skulle de kring-ymten som tillkommer med nya sporthallar eventuellt kunna spela samma roll som möteslokaler. Samtidigt behöver förvaltningen fortsätta dialogen med föreningslivet för att möjliggöra samlokalisering av föreningar i lokaler för att möta lokalbehovet.

Fritidsförvaltningen genomförde 2020 en barnkonsekvensanalys av fritidsnämndens dåvarande lokalbehovsplan. Analysen visade att det systematiska arbetet med ett jämställdhets- och barnrättsperspektiv brast i

lokalbehovsplanen. Det finns ett behov av att i större utsträckning fokusera på utveckling av andra sorters anläggningar än sporthallar, gymnastiksalar och fotbollsplaner i fritidsnämndens lokalbestånd. Det kan handla om exempelvis möteslokaler eller verksamhetslokaler som möjliggör för andra fritidsaktiviteter än de traditionella idrottsanläggningarna. Analysen uppmärksammade också ett behov av tydligare framskrivningar och mer transparens kring varför nämnden prioriterar som den gör med tanke på dess uppdrags- och målbeskrivning samt ett barnrätts- och jämställdhetsperspektiv. Till följd av analysens resultat har det skett en viss förskjutning i fritidsnämndens planering av lokaler och anläggningar som gör att nämnden kan nå fler målgrupper i stadens egna lokalbestånd. Lokaler för andra aktiviteter i våra idrottshallar har tillkommit och anläggningar har ställts om för att kunna inrymma verksamheter som tidigare inte kunnat utöva sina aktiviteter i våra anläggningar. Exempel på detta är Hyllie sporthall som förutom en sporthall även inrymmer en fritidsgård. Samtidigt framgår det, både i Idrottsrapporten (2023) och rapporten Väger till en jämlik fritid (2023), att fritidsförvaltningens idrottsnorm underbyggs av förvaltningens administrativa rutiner i form av exempelvis föreningsstöd och fördelningsprinciper. Det har inneburit att det traditionellt strukturerade föreningslivet fortsatt premieras genom mer resurser. För att öka integrationen, som är ett av förvaltningens uppdrag, behövs dessa förflyttningar fortsätta samt utvecklas vidare.

3.4 Historisk utveckling av lokalkostnaderna

Sedan 2020 har den totala delen av fritidsnämndens budget som går till lokalkostnader ökat med 6,7 procent. Kostnaderna har ökat kontinuerligt fram till 2024, för att sedan minska cirka 3 procent under 2025 på grund av tillfälligt minskade kostnader för lokaler på stadionområdet där bland annat tidigare anläggningar ska ersättas med nya under kommande år. De ökade lokalkostnaderna kan härledas till en växande befolkning och därmed en ökad utbyggnad av skolor, vilket leder till fler ytor som fritidsnämnden delvis ansvarar för ekonomiskt. En annan anledning till att lokalkostnadernas andel av fritidsnämndens budget har ökat är att fritidsnämnden under perioden har gjort större investeringar i sitt befintliga lokalutbud. De ökade kostnaderna är också ett resultat av ökade kostnader för inköp och förbrukningsmaterial. Dessutom har effektiviseringar inom verksamheten medfört att personalkostnaderna utgör en mindre andel. Under den kommande tioårsperioden förväntas kostnaderna för inköp och förbrukningsmaterial till det befintliga lokalutbudet fortsätta att ytterligare

öka på grund av det rådande ekonomiska och politiska läget globalt. Dessa ökande kostnader kan leda till att fritidsnämnden kan behöva omprioritera vilka lokaler som ska utvecklas och i vilken ordning eventuell nybyggnation ska ske.

Varje år erhåller nämnden budgetmässig kompensation för befolkningstillväxten, så kallad demografikompensation. Kompensationen är avsedd att bemöta efterfrågan utifrån befolkningstillväxten inom fritidsnämndens ansvarsområde och målgrupp. Av fritidsnämndens totala verksamhet beräknas cirka 80 procent vara demografigrundande verksamhet och 20 procent anslagsfinansierad verksamhet. Detta innebär att utveckling av stadionområdet, nya badanläggningar, genomförande av större evenemang samt utveckling av rekreationsanläggningar inte ingår i erhållen demografikompensation och därmed finansernas genom att nämnden hemställer och beviljas ökat kommunbidrag. Nämndens kostnader för nya idrottshallar finansieras till större delen av demografikompensation. Kompensationen som nämnden får speglar inte alltid de faktiska kostnaderna. Nivån för demografikompensation bör ses över för att bättre spegla kostnadsökningen.

I och med gällande överenskommelse med grundskolenämnden, som innebär att fritidsnämnden ska ta ett ekonomiskt ansvar för varje nybyggd idrottshall, har stora delar av demografikompensationen knutits till skolans utbyggnad. Skolans utbyggnad har skett främst i västra Malmö vilket innebär att stora delar av nämndens demografikompensation knyts till dessa delar av staden. Fritidsnämnden ser samtidigt behov av fritidssatsningar i andra delar av Malmö. Nämnden har uppdaterat sin överenskommelse med grundskolenämnden vilket tydliggör ansvar och fördelning av kostnader för konstgräsplaner som utgår från självkostnadspris. Kostnaderna kommer efter överenskommelsen att utgå från verkliga kostnader på ett tydligare sätt.

Nämnden kommer ha ökade kostnader för idrottshallar och konstgräsplaner under den kommande tioårsperioden innan det planar ut igen. Därtill har kostnaden för nybyggnation av idrottshall ökat de senaste åren. Skolans utbyggnad kommer att bromsas upp under den närmaste tioårsperioden då befolkningsprognosen säger att åldersgruppen 6–15 år inte kommer att öka i samma takt som tidigare. En viss omflyttning inom staden gör att skolan kan komma att behöva se över sitt bestånd. Detta kommer påverka fritidsnämndens utbyggnad av nya idrottshallar, och även bedömningen av behovet för nya konstgräsplaner på sikt. Samtidigt kommer åldersgruppen

16–19 år (gymnasieelever) att öka under samma period vilket skapar andra behov av aktivitetsytor. Till detta ska nämnas att effektivisering genom samnyttjandet av olika anläggningar innebär ett ökat slitage och underhållsbehov, vilket följaktligen innebär ökade drift- och hyreskostnader för nämnden. Detta leder alltså till en intressekonflikt mellan ökande kostnader på respektive anläggning med intresset att öka nyttjandet och bopningsgraden på stadens anläggningar. Den ökande nyttjandegraden kan ytterst resultera i att den planerade tekniska livslängden för anläggningsytan förkortas.

Med den förväntade minskningen av demografiskompensation till nämnden till följd av den nedskruvade befolkningsprognosen samt det ökade kostnadsläget, kommer fritidsnämnden framöver att behöva göra tydligare prioriteringar framöver för det befintliga lokalbeståndet.

Tabell 1: Kostnad interna lokaler

Interna lokaler (stadsfastigheter & fastighets- och gatukontoret)	Utfall för 2023	Utfall för 2024	Budget för 2025
Lokalkostnad (mnkr)	298,7	309,7	317,5
Yta (BTA)	269 577	273 118	281 664
kr/kvm	1 108	1 221	1181

Ökningen av hyreskostnaderna mellan 2023 och 2024 kan härledas till att ett antal stora gymnastiksalar färdigställts under perioden. De ökade kostnaderna för att anlägga nya konstgräsplaner och mer omfattande arbete för omläggning av äldre odränerade konstgräsplaner samt ökning av kostnader för komponentutbyte till följd av rådande inflation har drivit upp hyreskostnaderna utan att förvaltningens lokalytor ökat.

Tabell 2: Kostnader externa lokaler.

Externt inhyrda lokaler	Utfall för 2023	Utfall för 2024	Budget för 2025
Lokalkostnad (mnkr)	28,7	33,8	34,0
Yta (LOA)	33 607	33 607	33 607
kr/kvm	854	1 006	1 014

Skillnaden mellan utfall 2023 och 2024 beror på att lokalkostnaderna för Föreningarnas Hus och Fritidsbanken ej redovisats fullt ut samt att en hyresrabatt på Rosengårds sporthall löpt ut.

Tabell 3: Lokalkostnadsutvecklingen under den senaste femårsperioden.

Lokalkostnader	2021	2022	2023	2024	Prognos för 2025
Lokalkostnad i mnkr, exklusive ersättning till fristående aktörer.	293,8	307,2	318,4	343,5	351,5
Andel av nämndens totala kostnader, %	41%	42%	48,8%	50,4%	47,3%

Sedan 2021 har fritidsnämndens lokalkostnader ökat från 293,8 mnkr till 357,4 mnkr, vilket motsvarar en ökning med cirka 63 miljoner kronor eller drygt 20 procent i förhållande till budgeten för lokalkostnader 2021.

Andelen av nämndens totala kostnader som utgörs av lokalkostnader har under samma period stigit från 41 procent till 49 procent, vilket innebär att lokalkostnaderna nu utgör en betydligt större del av nämndens totala kostnader än tidigare.

Ökningen beror på att fritidsnämnden under perioden har genomfört större investeringar i det befintliga lokalutbudet, att flera nya lokaler har tillkommit samt på det rådande ekonomiska läget som medfört högre kostnader för material, drift och skötsel.

3.5 Nyttjandegrad och effektiviseringspotential

Fritidsnämnden har ett stort och brett utbud av olika typer av verksamhetslokaler. Nämndens olika lokalers verksamheter skiljer sig stort åt. Det är verksamhet riktad mot en bred allmänhet i form av våra badanläggningar och rekreationsområden där nämnden både är ansvariga för lokaler och verksamhetens utformning. Fritidsnämnden tillhandahåller också fritidsgårdar som är öppna för barn- och unga i Malmö, där nämnden ansvarar för både lokal och verksamhet. I andra fall, så som idrottsplatser, verksamhetsområden, sporthallar och möteslokaler med mera, ansvarar nämnden enbart för lokalens utformning och skötsel och har därmed en mindre rådighet, bortsett från de styrdokument som finns, för nyttjandet av aktivitetstytorna. Utöver detta förser nämnden föreningar med lokalbidrag i de fall föreningen hyr egen lokal och uppfyller nämndens krav för bidrag.

Nedan beskrivs de olika lokaltyperna och deras nyttjande och effektiviseringspotential.

3.5.1 Simanläggningar

Fritidsnämndens simanläggningar Hylliebadet och Oxievångsbadet har generellt öppet från morgon till kväll. Rosengårdsbadets utomhusbassäng, Segevångsbadet och Lindängsbadet är tillgängliga för allmänheten under sommarmånaderna. Rosengårdsbadets inomhusbassäng (25 meter) används uteslutande av föreningar, simskolor och skol-sim. Simhallsbadet är tillgängligt för allmänhetens motionssim på vardagsförmiddagar och för föreningar samt simskolor övrig tid.

Besöken på samtliga simanläggningar som fritidsnämnden förfogar om har ökat de senaste tre åren. Detta gäller såväl förvaltningens allmänhetsbad som de anläggningar som främst riktar sig mot föreningsliv och skolsim. På några av fritidsnämndens badanläggningar finns det möjlighet att få fram könsfördelningen hos besökarna. Anläggningar med högst andel kvinnliga besökare är Rosengårdsbadet (54 %), medan Hylliebadet har lägst andel kvinnliga besökare (38 %) och Oxievångsbadet har den jämnaste fördelningen (49 % av besökarna är kvinnor). Inom ramen för den av förvaltningen bestämda badutredning som kommer färdigställas i början av 2026 kommer simanläggningarnas bokningsgrad och kapacitet undersökas närmare.

3.5.2 Bokningsbara anläggningar

De bokningsbara verksamhetsytor som fritidsnämnden disponerar över (inomhushallar, ytor på idrottsplatser och i ishallar) bedöms utifrån antalet timmar som är tillgängliga för föreningar, privatpersoner och företag. För att möta föreningslivets behov kompletterar förvaltningen utbudet genom att hyra tider på andra anläggningar, exempelvis DR Cricketcenter (Sveriges enda inomhusanläggning för cricket) och Kunskapsportens arena (inomhushall för fotboll på konstgräs).

Många av fritidsnämndens anläggningar samnyttjas med grundskolor och gymnasiet, vilket kräver ett nära samarbete med grundskolenämnden samt gymnasie- och vuxenutbildningsnämnden för att säkerställa ett resurseffektivt nyttjande. De sporthallar och gymnastiksalor som byggs tillsammans med grundskolenämnden påverkas till viss del av skolornas lokalprogram. Nämnden ser även utvecklingsmöjligheter i att samnyttja skolans övriga lokaler och skolgårdar.

För att öka effektiviteten önskar fritidsnämnden utveckla samarbetet med kulturnämnden, exempelvis genom att bättre utnyttja sporthallar och gymnastiksalar på fredagskvällar och helger. I samband med planering av nya idrottshallar förs dialoger för att samtidigt tillgodose kulturnämndens behov. Efterfrågan från föreningslivet att nyttja inomhushallar under sommartid, samt för evenemang utanför nämndens ordinarie öppettider ökar fortsatt. Detta ställer nya krav på nämnden att anpassa drift och personalresurser. Nämnden möter delvis dessa behov idag, men arbetet behöver fortsatt utvecklas för att nyttja anläggningsbeståndet på bästa sätt.

Fritidsnämnden mäter bokningsgraden på vardagskvällar från 17:00 till stängning (vanligtvis mellan 21:00 och 22:00) för att bedöma hur effektivt verksamhetsytorna används. Anledningen till att bokningsgraden främst mäts på vardagskvällar är att ytor då övergår från skolans användning till att bli tillgängliga för fritidsförvaltningens kunder, främst föreningar och privatpersoner. På helgerna används ytor främst för tävlingar och matcher, vilket generellt resulterar i en lägre bokningsgrad. Detta beror på att lag spelar både hemma- och bortamatcher och att träningsverksamhet ofta inte förläggs till helger. På dagtid nyttjar skolan majoriteten av de bokningsbara verksamhetsytorna, framför allt sporthallar och gymnastiksalar, men även simhallar, ishallar och fotbollsplaner.

Tabell 4: Bokningsgrad ordinarie säsong 2024/2025

Aktivitetsyta	Antal objekt i bruk	Måndag – fredag	Lördag - söndag
Liten gymnastiksal	36	47 %	55 %
Stor gymnastiksal	14	70 %	46 %
Sporthall	28	79 %	55 %
Konstgräsplan, 11-spel	25	74 %	41 %
Ishallar	6	77 %	76 %

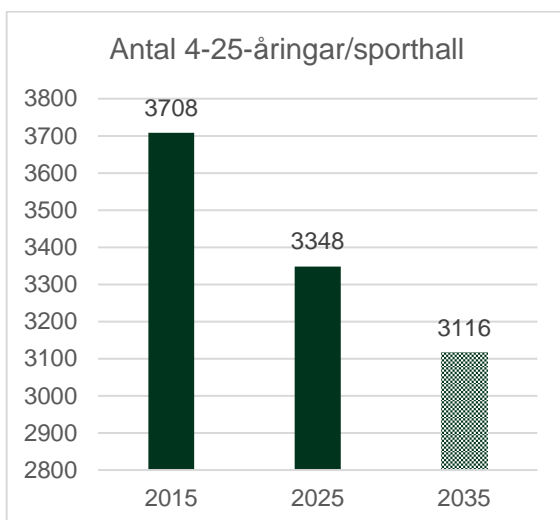
Generellt är beläggningen på fritidsförvaltningens anläggningar hög under vardagar, särskilt för sporthallar, stora gymnastiksalar och ishallar. Små gymnastiksalar har däremot betydligt lägre bokningsgrad. Obokade tider under ordinarie säsong förekommer främst sent på vardagskvällar och

fredagar, vilket gör dem svåra att nyttja för barn- och ungdomsverksamhet. Generellt sett är bokningsgraden lägre utanför den ordinarie tävlings- och träningssäsongen, då majoriteten av användarna är tävlingsidrottare och nämnden utför skötsel och underhåll av anläggningarna. Under andra delar av året finns det däremot goda möjligheter för oorganiserad och spontan verksamhet, särskilt i mindre gymnastiksalar.

Ishallarnas bokningsgrad kan verka lägre i tabellen än den faktiskt är, eftersom spolning av isen inte är inräknad. Om detta inkluderades skulle bokningsgraden öka med 10–20 procent, vilket skulle ge en faktisk bokningsgrad på 90–100 procent. Konstgräsyternas bokningsgrad framstår också som lägre, då sommarmånaderna ingår i den ordinarie säsongen, trots att yterna under juli månad används i liten utsträckning på grund av fotbollens sommaruppehåll. Under den ordinarie säsongen för utomhusytor används även bollfält och gräsytor, vilket fördelar verksamheten över flera ytor. Detta innebär att konstgräsyterna har en betydligt högre bokningsgrad under försäsongen, när de är de enda ytor som används.

Flera av de mindre, ofta äldre, gymnastiksalarna är idag inte tillräckligt ändamålsenliga utifrån föreningslivets behov och har en förhållandevis låg bokningsgrad. Detta beror ofta på begränsningar i tillgänglighet, aktivitetsutbud och yta. Parasport, lag- och gymnastikidrotter föredrar därför större gymnastiksalar. Det saknas till exempel förråd i anslutning till gymnastiksalarna vilket gör att idrotter och aktiviteter som behöver särskild utrustning inte kan nyttja lokalerna på ett smidigt sätt. Antalet objekt av typen liten gymnastiksal minskar i antal som en följd av grundskoleförvaltningens utbyggnad och renovering av stadens skolor. Under de senaste åren har flertalet av dessa gymnastiksalar rivits och återuppbyggts som stora gymnastiksalar. Ett arbete har under 2024 inletts för att automatisera inpasseringen till stora gymnastiksalar, vilket ska göra det enklare för privatpersoner och föreningar att nyttja lokalerna mer spontant.

Det finns inga tydliga mönster i bokningsgraden utifrån anläggningarnas geografiska placering i Malmö. Istället är det verksamhetens typ och kvalitet som avgör hur väl yterna används. Bokningsgraden är högre i idrottsspecifika inomhushallar än i andra inomhushallar, då dessa är specialanpassade för specifika idrotter. Sporthallar och gymnastiksalar, där en större variation av idrotter utövas, har en jämnare könsfördelning än ishallar och idrottsplatser, där majoriteten av deltagarna är män.

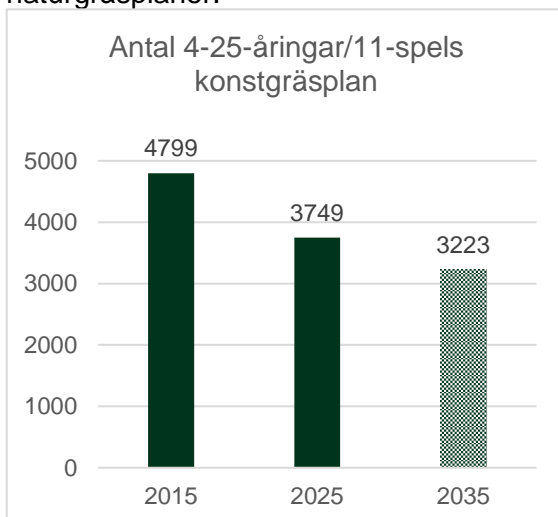


Figur 1: Antal 4–25 åringar per sporthall.

I figur 1 ovan visas antalet 4–25-åringar per sporthall i Malmö enligt befolkningsprognosen. Fritidsförvaltningen förfogade över 22 sporthallar år 2015 och 28 sporthallar år 2025. Om utbyggnaden av sporthallar följer den planerade nybyggnationen förväntas antalet 4–25-åringar som behöver dela på en sporthall att minska betydligt år 2035 jämfört med 2025. Antalet barn- och unga som deltar och antalet aktiviteter som utförs i det av staden finansierade föreningsliv har ökat under perioden, vilket även blir tydligt i och med att belägningsgraden på sporthallarna är hög trots att antalet ytor har ökat.

Idrottsplatsernas träningsytor schemaläggs under två perioder av året, ordinarie säsong och försäsong och består av olika typer av verksamhetsytor: konstgräs, gräs, grus och bollfält. Konstgräs och gräsplaner är de ytor som har störst efterfrågan och högst bokningsgrad. Bollfälten nyttjas i en något mindre omfattning. Bollfälten saknar belysning och är därför inte brukbara efter klockan 20:00 under ett antal månader per säsong. Nyttjandet av grusplaner är väldigt lågt och sådana ytor har minskat under de senaste åren i takt med att de har omvandlats till andra typer av verksamhetsytor. De har bland annat omvandlats till konstgräsplaner, brukshundsklubb, parkeringsyta, genomgångsboende, grundskola och förskola. Ytterligare grusplaner ska inom planeringsperioden omvandlas till konstgräsplaner. Bokningsgraden för utomhusytorna blir något missvisande då dessa ytor har en begränsning i hur mycket de kan nyttjas på ett år som inte är i relation till den tillgängliga tiden som finns i förvaltningens bokningssystem. Utifrån den beräknade maxkapaciteten om 1 900 timmar per konstgräsyta och 500 timmar per

naturgräsplan på förvaltningens utomhusytor, kan det konstateras att dessa ytor överanvänds. Övernyttjandet av dessa utomhusytor innebär ett högt slitage och potentiellt minskad teknisk livslängd på nämndens konst- och naturgräsplaner.



Figur 2: Antal 4–25 åringar per konstgräsplan

Figur 2 redovisar antalet individer i åldersgruppen 4–25 år per konstgräsplan 2015 och 2025. Staplarna för 2035 redovisar det prognostiserade antalet 4–25-åringar per plan under förutsättning att de nya konstgräsplaner som är beställda hos serviceförvaltningen blir färdigställda. Övriga planer som finns i planeringen men som inte är beställda räknas inte in då det inte är klart vilken typ av underlag som kan bli aktuella.

Generellt har det skett en förflyttning från grus och gräs till konstgräs som primärt underlag på förvaltningens utomhusytor. Förflyttningen har skett för att tillmötesgå de behov som finns från föreningslivet för att kunna bedriva sin verksamhet. Förändringar beror på nya normer kring standard och träningsförutsättningar vilket därmed nya krav på underlag från föreningslivet. Övergången från grus och gräs till konstgräs samt förbättrad linjering för ett ökat samnyttjande innebär också effektivare plannyttjande och möjligheter till längre säsongsträningar.

3.5.3 Geografisk närhet och deltagande

Den geografiska närheten till fritidsnämndens anläggningar är god.

I analyser av vilka som nyttjar sporthallar respektive konstgräsplaner, genomförda av fritidsförvaltningen, konstateras att de allra flesta av

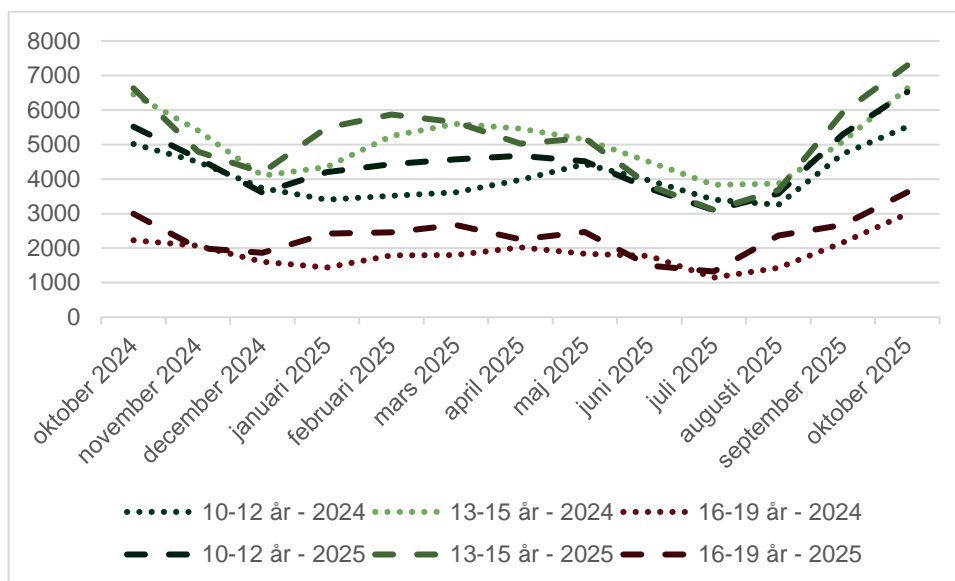
Malmös 4–25-åringar (96 %) har en sporthall högst 1,5 kilometer från hemmet (fågelvägen), och 90 procent har en konstgräsplan inom samma avstånd. Könsfördelningen är jämn i förvaltningens sporthallar, med en liten överrepresentation av tjejer/kvinnor (56 %) respektive killar/män (44 %). Däremot domineras antalet deltagartillfällen på konstgräsplaner av killar/män (81 %), medan endast 19 procent är tjejer/kvinnor.

Nyttjande av sporthall är enligt analysen mer beroende av vilken verksamhet som bedrivs än närhet till anläggningen. Bland de deltagartillfällen som ägt rum i sporthall är det knappt 40 procent som sker inom två kilometer (fågelvägen) från deltagarens hem. Det är med andra ord vanligare att deltagarna rör sig längre sträckor för att utöva sin idrott i en sporthall. Barn och unga som har närmare till en sporthall går inte på aktiviteter i sporthallar i större utsträckning än barn och unga som bor längre bort från en sporthall. Nyttjandet av sporthallar är inte högre i områdena närmast sporthallarna, och det är inte heller lägre i områden som ligger längre bort från en sporthall. Nyttjandet av sporthallar följer i stället ungefär samma mönster som föreningsdeltagandet överlag. Precis som föreningsdeltagandet är högre i områden med bättre socioekonomiska förutsättningar så är även nyttjandegraden av sporthallar högre i dessa områden.

Analysen för konstgräsytor visar på att den geografiska närheten till konstgräsytor får större genomslag jämfört med sporthallar, vilket kan förklaras med att verksamhet som generellt sker på ytor är mer likriktat (främst fotboll). Däremot påverkas rörelsemönstret i deltagandet på konstgräsytor av vem/vilka föreningsverksamheten riktar sig till och vilka trösklar som finns för deltagande. Dessa aspekter är till exempel om det erbjuds pojk-/flickverksamhet, åldersgrupper, elitverksamhet, etc. Möjlighet att delta utifrån socioekonomiska förutsättningar har även det ett viktigt samband för att förstå av vilka och i vilken omfattning som konstgräsytorna nyttjas.

3.5.4 Fritidsgårdar

Fritidsgårdverksamheten bedrivs på vardagseftermiddagar- och kvällar, helger samt skollov, med en omfattning på ca 35 timmar per vecka per fritidsgård. Besöksstatistik för fritidsgårdar mäts i antal besök per åldersgrupp.



Figur 3: Antal besök på fritidsgårdar uppdelat på ålder.

Under perioden oktober 2024 till och med oktober 2025 var det 155 603 besök. Figur 3 visar att det under perioden är en tydlig ökning av besöken på fritidsgårdarna i alla åldersgrupper. 10–12-åringarna har generellt en ökning på cirka 10–25 procent, medan 13–15-åringarna visar mer varierande förändringar med både mindre minskningar under sommaren och uppgångar på omkring 10–25 procent under våren och hösten. 16–19-åringarna har störst procentuella förändringar, med vissa månader som nästan fördubblas, särskilt under vinter och höst. Sommarmånaderna har generellt lägre besökstäl, medan hösten och början av året visar tydliga toppar i alla grupper. Det finns tydliga skillnader i besöksutvecklingen mellan tjejer och killar. För tjejer ökade besöken bland de yngsta (10–12 år) med cirka 14 procent, medan 13–15-åringarna minskade med ungefär 10 procent. Den äldsta gruppen (16–19 år) ökade däremot med cirka 36 procent. För killar syns generellt stabila ökningar i alla åldersgrupper, med cirka 7 procent uppgång för 10–12 år, 8 procent för 13–15 år och 22 procent för 16–19 år, vilket gör att de fortsatt står för flest besök. Sammantaget visar datan att killar står för majoriteten av besöken och ökar stadigt, medan tjejers besök varierar mellan åldersgrupper.

Utöver fritidsgårdsverksamheten används fritidsgårdarnas lokaler i viss utsträckning som kontor för anställda under dagtid. Lokalerna har även inventerats med fokus på möjligheten att hyra ut dem till föreningslivet, och för ett antal gårdar finns det nu möjlighet till uthyrning.

3.5.5 Verksamhets-, kansli- och samlingslokaler

Det finns i dagsläget begränsad strukturerad information över kapacitet och nyttjandegrad avseende samlingslokaler, till exempel klubbstugor och föreningscenter, som fritidsnämnden förfogar över. Dessa lokaltyper sköts och administreras av en eller flera föreningar. Det finns kapacitet att bättre nyttja lokalerna på Föreningarnas hus, Enighet sportcenter och Föreningscentret på Nobel 21 under dagtid. Vidare arbetar nämnden för att föreningar ska kunna samlokalisera sina verksamheter till samma klubbstuga och därmed effektivisera användandet av ytor.

Nämnden har på senare tid börjat föra statistik över antal föreningar som hyr lokaler i de allmänna samlingslokaler som nämnden ger stöd till samt antalet timmar uthyrda räknat från mitten på året. Statistiken är baserad på Folkets husföreningarnas egna uppgifter. Under perioden 2024/2025 uppgav Limhamns Folkets hus att 89 föreningar hyrde deras lokaler (1487 timmar), Mottetens Folkets hus hade 58 föreningar (2247 timmar), Rosengårds Folkets hus hade 49 föreningar (2547 timmar), och Hyllie Folkets hus hade 31 föreningar (8391 timmar). Hyllie folkets hus har minskat med nästan 50 procent i antalet föreningar och även antal uthyrda timmar sedan föregående år, främst på grund av rivning av tidigare lokal i Holma och flytt till nya lokaler i Lorensborg. Limhamns folkets hus har minskat i antalet föreningar med sju procent, men oförändrat antal uthyrda timmar. Rosengårds Folkets hus har minskat antalet föreningar med fyra procent men ökat antalet uthyrda timmar med 66 procent, medan Mottetens folkets hus har oförändrat antalet föreningar men ökat antalet uthyrda timmar med 28 procent. Detta tyder på att det finns utrymme för effektiviseringar gällande uthyrning av lokalerna, samtidigt som Hyllie har erfarit negativa effekter i och med flytt från tidigare lokaler. Under 2025 har nämnden tagit fram en ny stödmodell som ska skapa förutsättningar för en stödmodell som är likvärdig, transparent och bidrar till ett sammanhållet arbetssätt.

3.5.6 Rekreationsområden

Antalet registrerade besök på Bulltofta motionscenter under 2024 var drygt 47 800 besök, och andelen kvinnor var drygt 29 procent. Det innebär att antalet besökare har ökat jämfört med året innan. Siffror avser dock endast betalande besökare på gym och/eller bastu och omklädningsrum.

Vad gäller besöken av Torups rekreationsområde mäts besöken med hjälp av elektronisk mätare som registrerar varje person som passerar (d.v.s.

inte unika besök). Enligt denna metod hade Torups rekreationsområde 111 346 under 2025 (fram till november). Under helåret 2024 var det 117 850 besök.

Hyllie sportcenter nyttjas idag mestadels under eftermiddag och kvällstid samt helger. Nämnden tog över driften av verksamheten under slutet av 2023 och har sedan dess installerat ett system för att föra besöksstatistik. I analyser av besöksstatistiken mellan 2024 och 2025 (fram till juli) har antalet besök ökat från 12 000 till 33 000. Beläggningen av anläggning tycks även vara som störst när även föreningsverksamheten är igång. 15:30-21:00. Det tyder på att det finns kapacitet att bättre nyttja lokalerna på dagtid, exempelvis genom uthyrning till skolor och andra aktörer för att öka nyttjandegraden.

4. Framtida lokalbehov

4.1 Påverkansfaktorer på nämndens lokalbehov

Fritidsnämndens lokalbehov och anläggningsutveckling påverkas av Malmöbornas efterfrågan på fritidsaktiviteter samt av ett jämlikhets-, jämställdhets-, tillgänglighets- och miljöperspektiv. Ytterligare faktorer som påverkar utvecklingen av fritidsnämndens anläggningar inkluderar idrotternas utveckling, trender inom fritidssektorn, ett regionalt perspektiv och föreningslivets behov. Nämnden för en löpande dialog med föreningslivet om utveckling och behov gällande anläggningsutveckling. Samtidigt strävar fritidsnämnden efter att skapa förutsättningar för rörelse hela livet. Det är därför viktigt att nämndens anläggningar är tillgängliga även för Malmöbor som inte är föreningsaktiva. Därför förs även dialoger med öppna verksamheter, föreningsdrivna mötesplatser och andra mindre etablerade föreningar för att skapa en bredd.

I följande delar redogörs för barn och ungas levnadsvillkor, deras preferenser samt vilken effekt den demografiska utvecklingen har på de behov som fritidsnämnden planerar för under perioden.

4.1.1 Barn och ungas levnadsvillkor

Nämnden arbetar för att alla malmöbor ska ha möjlighet till en aktiv och meningsfull fritid och för att det i staden ska finnas ett brett och varierat utbud så att så många som möjligt kan hitta sin plats utifrån sina intressen. Fritidsnämnden når tillsammans med kulturnämnden 82 procent av

mellanstadiebarnen, 62 procent av högstadieungdomarna och 45 procent av gymnasieungdomarna i Malmö varje vecka genom sitt permanenta utbud: föreningsliv, fritidsgårdar, simhall, kulturskola och bibliotek (Blomdahl, U., Elofsson, S., Bergmark, K., 2021). Studier som Centrum för idrottsforskning har genomfört visar samtidigt att majoriteten av barn och ungdomar i Sverige rör sig för lite och sitter stilla för mycket. Resultaten visar också att skillnaderna är stora mellan olika grupper. Killar rör sig mer än tjejer, och yngre ungdomar rör sig mer än äldre. Vissa är mycket aktiva både i skolan och på fritiden, medan andra knappt rör sig alls. Ung livsstilsundersökningen som genomförts i Malmö ger en liknande bild och uppmärksammar, förutom kön och ålder, även hur socioekonomi får betydelse för hur aktiva barn och unga är. Barn och unga som bor i socioekonomiskt svaga områden deltar i föreningslivet och det kommunalt subventionerade fritidsutbudet i mindre utsträckning än socioekonomiskt starka grupper (Blomdahl, U., Elofsson, S., Bergmark, K., 2021). Följaktligen blir barn och ungas livsvillkor centrala för deras möjligheter och begränsningar på fritiden.

Förvaltningens egna analyser av fördelningen av fritidsnämndens resursfördelning överensstämmer med Centrum för idrottsforskningens rapporter och Ung livsstils studier. De barn och unga som tar störst del av det subventionerade fritidsutbudet i Malmö återfinns i områden med högre inkomster. Samtidigt visar underlag från Region Skånes folkhälso rapport (Region Skåne, 2023) att unga som rör sig högre utsträckning mår bättre än de unga som rör sig mindre, vilket understryker vikten av att möjliggöra för mer rörelse och träning i olika former. Resultaten i folkhälsoenkäten styrker även bilden från Ung livsstilsundersökningen att socioekonomi, ålder och kön (utöver detta även utländsk bakgrund) spelar roll för hur fysiskt aktiv man är i sin vardag (Region Skåne, 2023). Andra studier visar dessutom att de barn och unga som har en meningsfull fritid mår bättre, vilket sammantaget visar på vikten av både rörelse samt att skapa en meningsfull fritid generellt för barn och unga (Gottfredsen & Strömbäck, 2023).

Historiskt har idrottspolitikerna, både nationellt och kommunalt, samt det offentliga stödet till idrotten gynnat, legitimerat och finansierat de idrotter som är reglerade, fysiskt kraftfulla, prestations- och tävlingsinriktade menar Hans Bolling (Faskunger & Sjöblom, 2017). Detta har bland annat medfört att tävlingsidrotten dominerar när det gäller tillgång till idrottsanläggningar på bekostnad av hälsoinriktad motionsidrott utan tävlingsinslag (Faskunger & Sjöblom, 2017).

Det är ofta tävlingsinriktade och lokalt dominerande klubbar, föreningar och idrotter - populära och väl förankrade i lokalsamhället - som har haft störst möjlighet att bedriva påverkansarbete för att få sina behov tillgodosedda samt nå medial uppmärksamhet. Mindre idrotter med behov av specialanläggningar har generellt svårare att göra sina röster hörda. Flera forskare har visat att den offentliga utbyggnaden av idrottsanläggningar under 2000-talet i hög utsträckning har påverkats av särintressen (politiska, medlemsinriktade, kommersiella), vilket indirekt har styrt vilka idrottsanläggningar som uppförts och vilken utformning dessa har fått (Faskunger & Sjöblom, 2017).

Fritidsnämndens anläggningar finns relativt väl utspridda geografiskt och därmed tillgängligt för barn och unga. Men förvaltningens analyser av användandet av sporthallar respektive idrottsplatser visar på att närhet inte är en garanti för att barn i närområdet kommer ta del av verksamhet som erbjuds där i högre utsträckning än andra barn. Analysen visade att erbjuden verksamhet på platsen har större betydelse än den geografiska platsen i sig. Därmed kan konstateras att enbart satsa på en bättre geografisk spridning av kultur- och fritidsutbudet därför inte är tillräckligt för att skapa jämlika förutsättningar för en meningsfull och utvecklande fritid för Malmös unga.

För att öka deltagandet bland barn och unga som i lägre utsträckning tar del av stadens samlade kultur- och fritidsutbud kan även andra trösklar behöva sänkas. Detta gäller framför allt de instrumentella verksamheterna såsom idrottsföreningar och det traditionella utbudet i kulturskolan. Trösklar som i dagsläget hindrar deltagande handlar bland annat om brister i utbud/typ av aktiviteter som erbjuds, höga kostnader för deltagande i förening och brister i utformning av verksamheters innehåll som kan leda till att alla barn inte känner sig välkomna till eller trygga i aktiviteten.

Det kommunalt subventionerade fritidsutbudet är viktigt men kan i mer begränsad utsträckning påverka barn och ungas totala fysiska aktivitet. Fysisk rörelse sker företrädesvis genom ett allmänt aktivt liv, i transporter, i lek, i naturen mm. Det kommunalt subventionerade fritidsutbudet kan göra stor skillnad för de som behöver det mest, om det utformas och anpassas så att det når fram till dessa. Det kan i ett större perspektiv bidra till en meningsfull fritid och sammanhang för barn och unga genom att skapa inkluderande aktivitetsytor där de kan utöva självförverkligande, vare sig det är idrottsytor eller öppna mötesplatser. Väger till en jämlik fritid

(Tahvilzadeh, N., Kings, L., Nazar, A., 2023)¹, visar att även aktiviteter som inte är fysiskt betingade i samma utsträckning som idrott också fyller en viktig funktion för barn och ungas välbefinnande. Dessa aktiviteter beskrivs som expressiva fritidsaktiviteter, såsom att bara umgås med andra ungdomar på en mötesplats eller att spela spel, etc. Dessa bidrar till en meningsfull fritid för många som annars inte deltar i det traditionella föreningslivet, men får samtidigt inte samma resurser som aktiviteter utförda av det traditionella föreningslivet (Tahvilzadeh, Kings, L., Nazar, A., 2023).

4.1.2 Barn och ungas preferenser

Ung livsstilsundersökningen, senast publicerad 2021, utgör en viktig utgångspunkt i arbetet med att beakta preferenser kopplat till den prioriterade målgruppen barn och unga. I alla tre skolstadier har barn och unga fått svara på frågan om vilka idrotts- och fritidsanläggningar som de tycker att Malmö stad ska satsa på. Gym (inomhus) är den typ av idrotts- och fritidsanläggning som flest högstadieungdomar (36%) och gymnasieungdomar (40%) tycker att staden ska satsa på, följt av simhallar/badhus (32% respektive 29%) och fotbollsplaner (22% respektive 21%). I mellanstadiet tycker flest barn att staden ska satsa på simhallar/badhus (31%), följt av fotbollsplaner (21%) och sporthallar (14%). Skillnaderna är dock stora mellan tjejer och killar i alla tre stadierna. Se hela resultatet i Ung livsstilsundersökningen 2021.

På frågan om vilken ny aktivitet de unga skulle vilja börja med har flest tjejer svarat att de vill börja med dans i både mellanstadiet (16%), högstadiet (20%) och gymnasiet (17%). Bland killar kommer fotboll på första plats i alla tre stadierna (13% i mellanstadiet, 12% i högstadiet, 9% i gymnasiet). I tonåren vill också killar och tjejer i stor utsträckning börja med styrketräning (gym). Högt på killarnas önskemål i alla tre stadierna kommer även basket, boxning och andra kampsporter. Ridning, fotboll och basket finns i alla tre stadierna högt upp bland tjejers önskemål. Att börja med gymnastik kommer på andra plats bland tjejernas önskemål i mellanstadiet. I tonåren finns inte gymnastik med bland de idrotter som tjejer i stor skala vill börja med. Framträdande i statistiken är att önskan om att delta i dans- respektive gymaktiviteter delas av unga oberoende av socioekonomi, vart man bor i staden eller ålder. Dessa preferenser behöver tillgodoses för att

¹ Tahvilzadeh, N., Kings, L., Nazar, A. (2023). Vägar till en jämlik fritid: En studie om meningsfull fritid och ojämlikt deltagande i Malmö stads fritidsutbud. (ISBN: 978-91-89504-55-4). Södertörns högskola.

fler unga ska vara fysiskt aktiva på sin fritid. Unga i Malmö har i en större utsträckning efterfrågat gym (inomhus), simhallar/badhus, badplatser utomhus med aktiviteter och ytor för spontanidrott, samtidigt som önskan om att satsa på inomhushallar för fotboll minskat.

Under 2023 gjordes en gymutredning som ett resultat av Ung livsstil, för att utreda vilka önskemål/behov och efterfrågan det fanns kring att ha ett ungdomsgym (Malmö Stad, 2023). I utredningen konstateras att fritidsförvaltningen ser en möjlighet att ytterligare utveckla och nischat förvaltningens gymverksamheter till de prioriterade målgrupperna barn/unga, personer med funktionsnedsättning och äldre. Detta skulle kunna ske genom till exempel riktad marknadsföring till dessa grupper, avsätta tider för respektive målgrupp och/eller särskilt rabatterade priser till exempel för personer som kan uppvisa Malmönyckeln (avsedd för personer med funktionsnedsättning) eller barn/ungdomar som är aktiva besökare inom fritidsgårdsverksamheten (enligt fritidsgårdarnas samtyckeregister). Det är också möjligt att utveckla samarbetet mellan gymanläggningarna och fritidsgårdarna för fler planerade besök, även om detta då inte kan bli spontana gymbesök utan tidsbestämda. Utredningen slår fast att konceptet som presenteras är lämpligast för Bulltofta motionscenter och att förvaltningens avdelning för bad, rekreation och fritidsgårdar har fått i uppdrag att vidare utreda ett koncept där förvaltningens gymanläggningar särskilt riktas till fritidsnämndens prioriterade målgrupper genom såväl prissättning, tillgänglighet som personal på plats för stöttning och guidning (Malmö Stad, 2023).

Under 2020 utfördes också förvaltningen en ungdomsdiallog där ungdomar som arbetade på Ung i sommar deltog i workshops och diskuterade bland annat frågor kopplat till multiytor och gym (Malmö Stad, 2020). Under ungdomsdialogen framhölls behovet av mycket personal och instruktörer för att skapa ett säkert och välfungerande gym. Ett stort, luftigt och fräscht gym med bra maskiner och möjligheter för både individuell och gruppträning efterfrågades. Viktigt är också att gymmet placeras nära bostäder och skolor för enkel tillgång och att det finns utrymmen och tider som enbart är för tjejer. Det ska vara enkelt att bli medlem och priset bör vara överkomligt för ungdomar. Gällande multiytor fanns en önskan om en varierad användning av ytan, med sektioner för olika aktiviteter, för att skapa en mer attraktiv och funktionell plats för ungdomar. Viktiga punkter för tillgänglighet och trygghet, var lättillgängliga kollektivtrafikförbindelser och cykelvägar, bra belysning och insyn för ökad trygghet, möjlighet att ha olika åldersindelningar för aktiviteter, samt att platsen ska kännas

välkomnande och trygg med närvaro av människor, gärna vuxna (Malmö Stad, 2020).

Under framtagandet av lokalbehovsplan för 2024 gjordes en uppföljande ungdomsdialog för inomhusmiljöer. Dialogen gjordes med fyra referensgrupper; ungdomar på Funka, Lorensborg och Tegelhusets fritidsgård samt gymnasieförvaltningens ungdomsråd, där de på workshops fick ge förslag på och diskutera vad en framtida sporthall, fritidsgård samt tom industrilokal ska innehålla för fritidsaktiviteter. Resultatet visade att ungdomarna för alla lokaler önskade många olika utrymmen under samma tak som erbjuder olika aktiviteter, att både olika idrotter och mer expressiva aktiviteter går att utföra under samma tak vilket visar behovet av multifunktionella anläggningar. De uttryckte även önskan om lägre trösklar att kunna vara i och delta i aktiviteter i sporthallar spontant men organiserat av vuxna, att kunna umgås med vänner och att kunna fika eller äta i anläggningen. Fritidsnämnden förordar att nya dialoger med barn och unga genomförs i början av nästkommande mandatperiod då nämnden genomför större revideringar av lokalbehovsplanen.

4.1.3 Målgruppen 65+ livsvillkor

Det brukar sägas att Malmö är en ung stad, sett till befolkningens åldersstruktur. Faktum är att staden samtidigt har en förhållandevis stor andel äldre invånare, en grupp som dessutom förväntas växa markant de kommande åren. Vid årsslutet 2023 hade Malmö 359 260 invånare. Av dessa var 54 945 personer som var över 65 år gamla. Alltså utgör målgruppen ca 15,2 procent av stadens totala befolkning. De äldre är generellt sett pigga och friska på ett annat sätt idag än för bara ett par decennier sedan. Befolkningen blir äldre till stor del tack vare förbättrad fysisk och psykisk hälsa. Fysisk aktivitet har visat sig vara en viktig påverkbar faktor när det kommer till att förebygga sjukdom, både fysisk och psykisk sådan. Andelen invånare 65 år och äldre som uppnådde den rekommenderade nivån av fysisk aktivitet 2019 var ca två tredjedelar. Det fanns stora skillnader mellan olika grupper som främst kopplas till utbildning och födelseregion. Det är dock inte enbart föreningsaktiva äldre i idrottsföreningar som åtnjuter förbättrad hälsa till följd av sitt föreningsengagemang. Livsstilsstudier visar att äldre som är sociala och ägnar sin fritid åt intressen har ett bättre psykiskt välmående samt lever längre. Folkhälsomyndigheten uppger bland annat social gemenskap och meningsfullhet i vardagen som två viktiga faktorer som ger äldre en allt bättre psykisk hälsa.

Målgruppens delaktighet i föreningslivet var enligt förvaltningens verksamhetsdata ca 13,5 procent under 2023. Föreningsdeltagandet skiljer sig i de olika stadsdelarna, där de centrala delarna har ett lägre deltagande än de yttre. Forskning visar att olika generationer har olika preferenser när det kommer till intressen och fritidssysslor. Enligt förvaltningens statistik så är de föreningar som har flest medlemmar bland de äldre målgrupperna oftast kategoriserade som pensionärsföreningar. I dessa föreningar bedrivs olika former av verksamhet, allt ifrån bridge, bowling, boule till canasta, dans och mötesverksamhet. Många föreningar bedriver inte samma typ av aktiviteter som föreningar med yngre målgrupper, vilket också lyfts fram flera gånger under intervjutillfällena som har genomförts. Ett intressant exempel som går att utläsa från Malmö stads närvarostatistik för föreningslivet är att det finns fler föreningsaktiva 80-åringar än 65-åringar. Detta kan bero på att de föreningar i staden med pensionärer som målgrupp tenderar att ha högre medelålder bland sina medlemmar. Generellt sett är målgruppen 65+ som mest aktiv upp till 80-årsåldern. Kvinnor är föreningsmedlemmar i högre utsträckning samt mer aktiva än män i samma ålder.

Precis som för föreningslivet i stort upplever målgruppen lokalbrist för att utföra sina föreningsaktiviteter, enligt förvaltningens föreningsrapport från 2023. Det efterfrågas också anpassade lokaler av föreningarna med verksamhet för 65+ i Malmö. Behovet av olika typer av lokaler var det vanligaste svaret på frågan kring föreningarnas behov i dagsläget. Detta är en utmaning som föreningarna uppger att de har kämpat med under längre tid. För den äldre målgruppen blir aspekter som tillgänglighet, geografisk placering, trygghet och kommunikationsförbindelser extra viktiga enligt föreningarna. Rapporten lyfter också att det rådande ekonomiska läget påverkar föreningarna och dess medlemmar, vilket bidrar till att föreningarna exempelvis anpassar sina verksamheter till tider då bussresor är gratis för seniorer. Vidare framkom i rapporten att föreningar upplever hinder att ha en mer öppen verksamhet och därmed möjlighet att rekrytera nya medlemmar i och med fritidsnämndens rådande regelverk för bidrag.

4.1.4 Målgruppen 65+ preferenser

Nämnden har i dagsläget inte genomfört någon studie över vad målgruppen 65+ önskar gällande deltagande i fritidslivet, och utgår därför från verksamhetsdata över nuvarande aktiva föreningsmedlemmar i staden samt den föreningsrapport som genomfördes under 2023 med verkamma föreningar och dess medlemmar. De vanligaste verksamheterna som

målgruppen 65+ ägnar sig åt är övrig verksamhet, friidrott (som oftast innefattar Friskis och svettis som är en populär aktör som registrerar nästintill all sin verksamhet som friidrott), bowling, golf och dans. Så kallad "övrig verksamhet" är den överlägset vanligaste verksamhetstyp som rapporterats in till fritidsförvaltningen med deltagare som är över 65 år. Kategorin innefattar möten och andra typer av sociala aktiviteter, exempelvis musei- och studiebesök, bridgespel, föreläsningar med mera. Bowling är den vanligaste idrotten som pensionärer ägnar sig åt, av de verksamheter som registrerats hos fritidsförvaltningen. I övrigt är det värt att notera att föreningsaktiva över 65 år primärt ägnar sig åt fysisk rörelse i verksamheter med gruppträningar, snarare än verksamheter som individuella träningspass.

Majoriteten av respondenterna i den enkät som gjordes i förvaltningens föreningsrapport från 2023 svarade att de upplever att de generellt sett är nöjda med det föreningsliv som erbjuds till målgruppen i staden, och även gällande fritidsutbudet i sitt närområde. Däremot upplevde boende i de centrala delarna av Malmö stadens fritidsutbud sämre än övriga delar, vilket stämmer överens med skillnaden mellan stadsdelarnas föreningsaktivitet. Samtidigt önskar den tillfrågade gruppen i de centrala delarna att besöka mer öppen föreningsverksamhet utan krav på medlemskap. Det finns en stor variation i vad målgruppen ser fram emot i sin föreningsidrott men genomgående är att de sociala aspekterna lyfts fram som något positivt. Träning, glädje, tävlingsmomentet och möjligheten att lära sig något nytt är faktorer som upplevs vara motiverande. De äldre ser en förening som hälsofrämjande om den kan erbjuda en anpassad verksamhet med varierat utbud och hög trivsselfaktor. Målgruppen lyfter även fram vikten av att det ska vara enkelt att börja samt fortsätta i föreningen.

4.1.5 Målgruppen personer med funktionsnedsättnings livsvillkor

Det finns inget register i Sverige över alla personer med funktionsnedsättning. Det gör att den statistik som finns kommer från olika undersökningar där personer med funktionsnedsättning kan jämföras med den övriga befolkningen. Ett sätt att följa utvecklingen mot det funktionshinderspolitiska målet är att jämföra delaktighet och levnadsvillkor mellan personer med funktionsnedsättning och övrig befolkning. Några stora svenska urvalsundersökningar har med frågor om funktionsnedsättning. Andelen personer med funktionsnedsättning varierar

från cirka 10 procent till 36 procent. Variationen beror på hur frågan är formulerad i undersökningen, hur gruppen definieras och hur undersökningen genomförs. Frågan "Har du en funktionsnedsättning?" ger en mindre andel personer än om det är flera frågor som tillsammans skapar en definition av funktionsnedsättning. Sådana frågor kan exempelvis handla om långvarig sjukdom, syn-, hörsel- och rörelseförmåga eller svårigheter att minnas. Personer som tillhör en eller flera av dessa kategorier definieras då som att de har en funktionsnedsättning.

I Folkhälsomyndighetens nationella folkhälsoenkät använder myndigheten flera frågor som tillsammans ger en andel på drygt 20 procent av personer med funktionsnedsättning i åldrarna 16–84 år. Av statistiken framgår att personer med funktionsnedsättning bedömer sitt allmänna hälsotillstånd som sämre än övriga befolkningen. Endast 43 procent av personer med funktionsnedsättning bedömer sin hälsa som bra eller mycket bra, medan motsvarande siffra för övriga befolkningen är 80 procent. Förutom fysisk tillgänglighet är ekonomiska förutsättningar en viktig faktor för en aktiv fritid. Statistiska centralbyrån (SCB) räknar med att omkring 36 procent av befolkningen har någon form och grad av funktionsnedsättning. Nästan 11 procent har fler än en funktionsnedsättning samtidigt. I SCB:s undersökning av levnadsförhållanden uppger 13 procent av personer med funktionsnedsättning att de inte har råd att delta i en fritidsaktivitet under 2022. Detta att jämföra med 5 procent av befolkningen i övrigt.

Myndigheten för delaktighets (MFD) senaste uppföljning av levnadsvillkoren år 2023 visar att andra bestämningsfaktorer i kombination med en funktionsnedsättning har avgörande betydelse för utvecklingen av levnadsvillkor. Det innebär också att de personer med funktionsnedsättning som redan tidigare lever med särskild risk för utsatthet är bland dem som drabbas hårdast vid lågkonjunktur och nedskärningar. Stora lokala skillnader i tillämpningen av individuella stödinsatser, liksom besparingar i kommuner och regioner, leder till att många personer med stora stödbehov upplever vardagen som alltmer otrygg och oförutsägbar. Många uppger att det gör det svårare att komma ut på arbetsmarknaden, utöva fritidsaktiviteter, påbörja och slutföra studier eller yrkesutbildning.

En grupp av barn och unga som i större utsträckning än andra möter hinder för att delta i fritidsaktiviteter är unga med funktionsnedsättning. Studier har återkommande kunnat konstatera att personer med funktionsnedsättningar har avsevärt sämre möjligheter till en meningsfull och utvecklande fritid (Myndigheten för delaktighet, 2020) och det är även något som Sverige

kritiserats för av FN:s barnrättskommitté. Enligt Svenska parasportförbundet är ett hinder att personer med funktionsnedsättning inte får ledsagning för att delta i fritidsaktivitet eller att de inte har möjlighet att ta med sig sitt fritidshjälpmiddel i färdtjänstfordonet. Ett annat hinder kan vara att en idrottshall inte är tillgänglighetsanpassad. En förbättrad fysisk tillgänglighet samt att skapa bättre förutsättningar för parasportsföreningar och andra aktiviteter för personer med funktionsnedsättning utgör grundläggande delar i nämndens jämlikhetsarbete och en viktig faktor i anläggningsutvecklingen. Det är också en grupp med stora skillnader (ex. funktion, ålder och levnadsvillkor) som påverkar de enskilda personernas behov och önskemål. Det saknas i dagsläget forskning kring preferenser hos barn och unga med funktionshinder. För att bättre förstå barn och ungas levnadsvillkor och fritidsvanor i en lokal kontext har fritidsförvaltningen tillsammans med kulturförvaltningen under hösten 2024 genomfört undersökningen Ung Livsstil i anpassad grundskola och gymnasieskola. Materialet förväntas färdigställas i en färdig rapport under början på 2026. Detta kommer att utgöra ett viktigt underlag för nästa års lokalbehovsplan.

4.1.6 Målgruppen personer med funktionsnedsättnings preferenser

Nämnden har i dagsläget inte genomfört någon djupgående studie över vad målgruppen personer med funktionsnedsättning önskar gällande deltagande i fritidslivet, och utgår därför från verksamhetsdata över nuvarande aktiva föreningsmedlemmar i staden. Nämnden analyserar aktivitetsgrad utifrån funktionen "Extra stöd" vid närvaroregistrering som föreningar använder för att registrera och söka bidrag för malmöbor med funktionsnedsättning. Funktionen kan användas för samtliga åldersgrupper men av integritetsskyddande skäl är det föreningen som avgör om och när en deltagare registreras med extra stöd. Föreningar använder funktionen främst i syfte att beviljas bidrag för malmöbor i åldern 26–64 år med funktionsnedsättning. Ur bidragssynpunkt finns det därmed ingen anledning för förening att närvaroregistrera en person i ålder 4–25 år eller +65 år som extra stöd. Analys över faktiskt antal deltagare med funktionsnedsättning som deltar i föreningsaktivitet kan därmed inte sammanställas utan data baseras på antal deltagare som närvaroregistrerats som extra stöd.

Under 2023 har ca 100 föreningar närvaroregistrerat 1 654 bidragsberättigade deltagare med funktionen extra stöd, fördelningen är 817 kvinnor och 837 män. Antal deltagartillfällen som närvaroregistrerats

som extra stöd var 43 661 deltagartillfällen, 19 201 för kvinnor och 24 460 för män. Baserat på närvaroregistrering är det främst föreningar med verksamhet som uttalat riktar sig till personer med funktionsnedsättning, exempelvis FIFH och DHR-Malmö som närvaroregistrerar deltagare med extra stöd och står för majoriteten av de närvaroregistrerade deltagarna. Parasport är den verksamhet med högst närvaroregistrerade deltagartillfällen, därefter öppen verksamhet, mötesverksamhet, egen verksamhet, lägerverksamhet och arrangemang.

En Ung livsstilsstudie med inriktning mot anpassad skola har påbörjats under 2024 och förväntas sammanställas under 2025. Denna studie kommer att ge möjlighet för nämnden att analysera och beakta målgruppens behov och önskemål för fritidsaktiviteter inför kommande lokalbehovsplan.

I juni 2023 startades förvaltningen en utredning av stödet till föreningar som erbjuder aktiviteter för personer med funktionsnedsättning. Utredning har sin grund i att flera av deltagarna i FRISKUS-gruppen i juni 2023 lyfte en problematik för föreningar som bedriver verksamhet för personer med funktionsnedsättning att delta i gratis aktiviteter inom ramen för Kul i Malmö. Flera deltagare lyfte också att nedskärningar och förändrade arbetssätt inom Malmö stad och Region Skåne kommer påverka personer med funktionsnedsättning negativt samt att möjligheterna för målgruppen att skapa sig en meningsfull fritid kommer minska. Målet med utredningen var att utveckla förvaltningens befintliga stöd till personer med funktionsnedsättning med särskild inriktning på drop-in, lovverksamhet och Parasportguiderna.

Utredningen pekar också på att för att nå målgruppen så kan samlokalisering av aktiviteter vara en lösning, det vill säga att klustra ett antal aktiviteter för målgruppen på en plats och att konceptet "ta aktiviteten till målgruppen snarast än att ta målgruppen till aktiviteten" bör testas och utvecklas med fokus på de befintliga platserna där målgruppen befinner sig redan idag. För att underlätta detta arbete behövs det en kartläggning/inventering av vilka föreningar som är erfarna och vänder sig till målgruppen samt platser där målgruppen befinner sig för att underlätta handläggarnas uppsökande arbete och uppstart av samverkan kring drop-in/lovaktiviteter. Utredningen pekar även på att om ordinarie verksamhet för personer med funktionsnedsättning inte fungerar och inte kan planeras hållbart så kommer drop-in/lovaktiviteter vara meningslösa då det inte kommer finnas en verksamhet att lotsa i. Och eftersom ledarfrågan är en av

de viktigaste frågorna enligt föreningarna för att försäkra verksamhetens kvalitet, säkerhet och hållbarhet så är rekommendationen att utökat ledarstöd utreds vidare även inom ramen för den pågående utredningen av aktivitetsstöd.

4.1.7 Befolkningsutveckling

Malmös befolkning uppgick vid slutet av 2024 till 365 644 personer och ökade med cirka 3 500 personer under året. Enligt prognosen för perioden 2025–2035 väntas befolkningen öka till omkring 395 000 personer, vilket motsvarar en total ökning på drygt 29 000 personer jämfört med 2024. Den genomsnittliga årliga ökningen under perioden 2026–2035 beräknas till cirka 2 600 personer, vilket är något lägre än under tidigare årtionden.

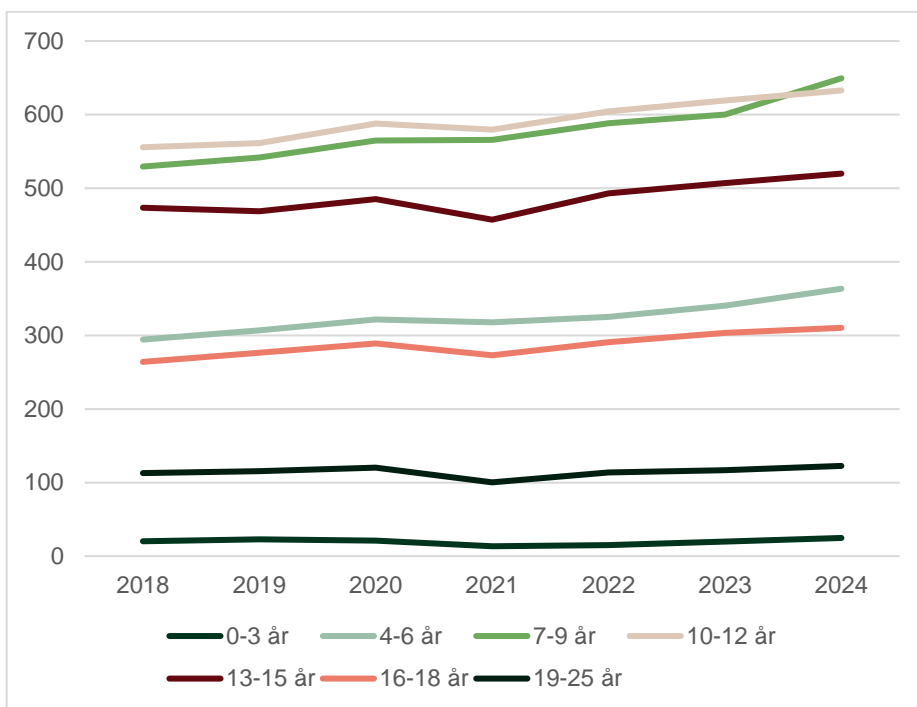
Befolkningsförändringarna skiljer sig åt mellan olika åldersgrupper. Antalet barn i förskoleåldern (1–5 år) förväntas minska under de första åren men börja öka igen i början av 2030-talet. Antalet grundskolebarn (6–15 år) väntas däremot minska under hela prognosperioden, medan gymnasieungdomar (16–19 år) ökar under periodens första år för att sedan minska under 2030-talet. Gruppen i arbetsför ålder (20–64 år) beräknas växa något snabbare än befolkningen totalt. Även antalet äldre i åldern 65–79 år väntas öka, medan personer som är 80 år eller äldre är den snabbast växande åldersgruppen.

En av fritidsförvaltningens prioriterade målgrupper, 4–25-åringar, väntas däremot bara öka med 1 procent under perioden 2025–2035. Detta innebär att tillväxten i denna målgrupp är mycket långsam jämfört med befolkningen som helhet.

För att möta behovet av fritidslokaler och anläggningar behöver staden planera utifrån både befolkningsprognosen och det befintliga lokalbeståndet. Utbyggnadsstrategin i översiktsplanen identifierar områden med utbyggnadskapacitet i två etapper: etapp 1, där detaljplanering ska påbörjas inom 1–10 år (färdigställande senast 2036), och etapp 2, där detaljplanering ska påbörjas om 11–20 år. Prognoser för byggstarter används för att bedöma hur den förväntade befolkningsökningen kan komma att fördelas mellan stadens olika delar.

Fritidsnämndens övergripande mål är att erbjuda en meningsfull fritid för unga Malmöbor genom tillgång till lokaler och aktiviteter. Statistiken visar att en betydande andel av stadens barn och unga deltar i fritidsnämndens subventionerade verksamhet, där fler pojkar än flickor är aktiva. Grafen i

figur 4 nedan ger en översikt av hur stor del av befolkningen i olika ålderskategorier inom målgruppen 4–25 år som deltar i de aktiviteter och använder de lokaler som tillhandahålls av fritidsnämnden. Figur 4 visar tydligt att yngre Malmöbor är mer engagerade i dessa aktiviteter jämfört med äldre åldersgrupper.



Figur 4: Antal aktiva 4–25 åringar per 1 000 invånare fördelat per åldersgrupp.

Fritidsnämnden använder begreppet deltagartillfälle för att mäta aktivitetsgraden bland Malmöborna. Ett deltagartillfälle avser en aktivitet som en person har genomfört och som har rapporterats in av en förening vid bidragsansökan till fritidsförvaltningen. Varje deltagartillfälle är därför kopplat till en specifik förening, person och aktivitet. Genom att sammanställa antalet deltagartillfällen från olika åldersgrupper och jämföra dem med Malmö stads befolkningsprognos kan en uppskattning av framtida deltagartillfällen göras. Uppskattningen bygger på antagandet att andelen deltagare inom de olika åldersgrupperna förblir konstant under den kommande tioårsperioden och att deras aktivitetsgrad förblir oförändrad. Detta innebär att uppskattningen baseras på antagandet att föreningarna även framöver kommer att rapportera in deltagartillfällen för personer med samma ålder, bakgrund och kön som idag, trots eventuella förändringar i befolkningsprognosen. Tyvärr går det inte i dagsläget att sammanställa ett tillförlitligt underlag kring var deltagartillfällena utförs. Utifrån vilka verksamheter som rapporteras in kan det dock konstateras att drygt 80

procent av de inrapporterade deltagartillfällena utförs på fritidsförvaltningens anläggningar.

Under perioden 2025–2035 förväntas antalet deltagartillfällen bland barn och unga i åldern 4–25 år minska marginellt, framför allt bland barn i åldern 7–12 år. Minskningen beror på att antalet personer i dessa åldersgrupper förväntas minska enligt befolkningsprognosen, medan aktivitetsnivån per individ antas vara oförändrad. I äldre ungdomsgrupper, vuxna och personer över 65 år ökar däremot det totala antalet deltagartillfällen, eftersom dessa grupper förväntas växa. Denna ökning innebär inte att individer blir mer aktiva, utan speglar en förändring i antalet personer inom respektive åldersgrupp.

Befolkningsprognosen innebär även att målgrupperna för allmänhetsbad och fritidsgårdar att växa (unga i åldern 13–19 år), vilket kan skapa ett ökat tryck på dessa anläggningar. Denna tillväxt påverkar inte direkt antalet deltagartillfällen som rapporteras av föreningar, men är viktig för den övergripande kapacitetsplaneringen. Badhus och fritidsgårdar attraherar andra delar av fritidsnämndens målgrupp än idrottsanläggningarna, vilket innebär att hela spektrumet av behov och efterfrågan måste beaktas.

En annan åldersgrupp som enligt Malmö stads befolkningsprognos kommer att öka är gruppen 65 år och äldre, särskilt de som är 80 år eller äldre. För närvarande utgör individer från denna målgrupp en relativt liten andel av de som nyttjar nämndens olika verksamheter och faciliteter. I takt med att gruppen växer och fler satsningar görs från fritidsnämndens sida, kan det medföra en ökad efterfrågan på fritidsförvaltningens verksamheter och faciliteter från denna målgrupp.

Befolkningsutvecklingen medför att fritidsnämnden behöver anpassa befintliga lokaler för att möta den förändrade demografi. Även om deltagartillfällena för barn och unga minskar marginellt, kvarstår behovet av resurser för att stödja en bredare målgrupp och öka tillgängligheten. Dessutom kräver det växande behovet från äldre samt ett eventuellt ökat nyttjande av badhus och fritidsgårdar en strategisk kapacitetsplanering för att långsiktigt kunna möta olika gruppers behov.

5. Nämndens förväntade framtida lokalbehov

5.1 Simanläggningar och utomhusbassänger

Fritidsnämndens behovsanalys beträffande ytor för simundervisning och simträning visar att Malmö är i ett stort behov av fler simytor. I undersökningar om vilka som besöker simhallar har det konstaterats att de nyttjas av andra målgrupper än de som till störst del subventioneras av nämndens bidragssystem. Simhallar brukar räknas som expressiva fritidsaktiviteter. Dessa anläggningar och aktiviteter besöks oftare av de barn och unga som av olika skäl inte söker sig till organiserad och regelstyrd verksamhet, och att de därmed fungerar kompensatoriskt. Nämnden arbetar kontinuerligt för att kunna möta behovet av simytor i staden.

Föreningslivet som nyttjar simanläggningarna upplever också ett behov av ytterligare ytor för att kunna expandera sin verksamhet. Personer med funktionsnedsättning som behöver tillgång till varmvattenbassängen kan inte längre komma spontant till Hylliebadet och använda varmvattenbassängen där, eftersom den ofta är upptagen av simundervisning. Möjligheterna att skapa specifika aktiviteter för ungdomar, insynsskyddade bassänger för verksamheter som kräver detta för sitt utövande eller att på andra sätt anpassa ytorna är också mycket begränsade på grund av det höga nyttjandet.

En badutredning som förvaltningen har genomfört under 2024 lyfter behovet av framtida simhallar samt allmänhetsbad i staden. Resultaten från Ung Livsstil (2020/21) visar att barn och unga gärna önskar att kommunen satsar på badhus. Det är beslutat om en ny simanläggning i Heleneholm med planerad byggstart 2026 och med fokus på simskola och föreningslivet. I fritidsförvaltningens behovsutredning kopplat till simanläggningen konstaterades en förväntad befolkningstillväxt i den berörda åldersgruppen och att simkunnigheten var för låg, särskilt i socioekonomiskt utsatta stadsdelar.

Utöver det planeras även en ny simanläggning på stadionområdet för att kunna möta skolidrottens och föreningsidrottens behov av en funktionell anläggning för flera vattenidrotter, inkl. en simhoppsanläggning, och som ersättning för Simhallsbadet som är på väg att nå sin tekniska livslängd.

Simanläggningen på stadionområdet kommer säkerställa att bland annat simhoppsföreningar och vattenpoloföreningar har någonstans att utöva sin sport när hoppbassängen på Simhallsbadet rivs. Inriktningen för stadionområdets simanläggning började som ett arenabad med publikkapacitet för sim- och simhoppstävlingar på nationell elitnivå. Planeringen har efterhand övergått till en anläggning för simning, simhopp och andra vattenidrotter som kräver ett utökat bassängdjup. Primära användare för denna anläggning är föreningar inom nämnda idrotter samt skolornas idrottsklasser. Anläggningen planeras för viss tävlingsverksamhet. Anledningen till inriktningsändringen har bland annat berott på omvärlden. Flera storstäder i Sverige planerar att bygga stora arenabad med publikkapacitet som kostar åtminstone en miljard kronor. Konkurrensen om ganska få större evenemang blir därför för stor för att rättfärdiga kostnaden för ett arenabad. Dessutom är 10 dagar per år avsatta i Hylliebadet för tävlingar. Fritidsförvaltningen har av stadsfastigheter beställt en utredning som ska klargöra livslängden på Simhallsbadet, inklusive hoppbassängen. Utredningen ska visa på investeringsbehovet för att hålla anläggningen i dugligt skick de kommande tio åren.

Befolkningsprognosen pekar på att Malmö kommer att växa med 9 procent till strax under 400 000 personer mot planeringsperiodens slut. Samtidigt har Hylliebadet redan nu nått en kapacitetsmaximerad beläggning. Nämnden bedömer att byggandet av simanläggningarna under planeringsperioden kommer bidra till att Hylliebadet i mycket större utsträckning kan återgå till att vara ett allmänhetsbad. Därför planeras ett nytt allmänhetsbad – gärna med central placering – bortom 2036 eftersom bedömningen görs att Hylliebadets kapacitet kommer räcka för allmänheten medan de övriga simanläggningarna planeras och byggs.

Gällande utomhusbassänger behövs det mindre renoveringar på Rosengårdsbadet och Lindängsbadet som syftar till att göra anläggningarna mer tillgängliga och hållbarhetsanpassade utifrån ett miljöperspektiv. Utöver det, ska bassänger där vattennivån är högre än två decimeter ha tillfredsställande skydd mot barnolycksfall enligt Boverkets byggregler. Samtliga utomhusbad är därför i behov av att undersöka möjliga insprängningsskydd för att skapa en säker miljö.

Intresset hos malmöborna för kallbad har ökat under 2000-talet vilket skapat ett stort tryck på de befintliga verksamheterna. Förvaltningen har däremot inga planer på att bygga och/eller förvalta fler kallbadhus inom en

närhet. Istället ligger fokus på att tillsammans med de externa aktörerna utveckla de nuvarande anläggningarna, och där nämnden i närhet prioriterar utvecklingen av Sibbarp kallbadhus. Etapp 1, som innefattade utveckling av restaurang och kök, uteservering samt ett könsneutralt omklädningsrum färdigställdes under 2025. Utveckling av anläggningens bastu, tillgänglighetsanpassning samt byggrenovering pågår och väntas färdigställas under första halvan av 2026. Med de utförda åtgärderna förväntas anläggningen bli mer tillgänglig, jämlik i utbud och service för medborgare samt ge en förbättrad besöksupplevelse.

5.2 Idrottshallar

Under den kommande tioårsperioden ämnar nämnden anlägga en sporthall under 2029, i form av Rosengårds sporthall, för att ersätta befintlig sporthall i området. Nämnden hyr i dagsläget in sig hos en extern aktör, och avser att ersätta denna inhyrning med beställning och vidare utredning av en egen sporthall som en permanent lösning på lång sikt när avtalet går ut 2029.

Under planeringsperioden kommer nämnden även att anlägga stora gymnastiksalor i Nydala och Mölledal i samband med grundskolans utbyggnad i nämnda områden, vilka för närvarande är i skedet av genomförande.

Förvaltningen har identifierat att den grupp som nyttjar sporthallar och gymnastiksalor bör breddas. Det traditionella idrottslivets verksamhet för barn och unga upp till ca 13–14 år utgör majoriteten av den verksamhet som sker i sporthallarna och medför att den geografiska placeringen spelar en mindre roll än vilken verksamhet som bedrivs i sporthallarna. Däremot kan den geografiska platsen spela roll för vilka behov som finns för att gynna närområdet och vilka kompenserande verksamhetsytor som bör byggas in i sporthallen, och bör därför göras utifrån lokala förutsättningar. Genom att bygga sporthallarna med kompletterande funktioner vid ny- och ombyggnation, genom till exempel fler flexibla ytor och ytor för social aktivitet, anser förvaltningen att sporthallarna kan användas mer multifunktionellt och på det sättet få fler aktörer att använda anläggningarna. Multifunktion innebär exempelvis att det i en sporthall finns tillgång till förråd, kontorsrum, rörelserum (för till exempel dans och styrke- och/eller fysträning), aktivitetsutrymmen för spontanverksamhet samt samlingsrum utöver de större ytorna. Vidare kommer det krävas att sporthallarna är tillgänglighetsanpassade med exempelvis rätt materialval och utformning som skapar förutsättningar för gemenskap, lek och rörelse

utöver specifika idrotter. Nämnden är samtidigt medveten om att utvecklingen av lokaler endast kan skapa möjligheter för nya aktiviteter eller föreningstyper att tillkomma i en lokal, medan det krävs att fördelning av tider ändras till förmån för de som vanligtvis inte använder nämndens lokaler, för att nå denna potential.

I förhållande till ovan nämnda målsättningar bör det tas i beaktande att bokningsgraden för sporthallarna är hög och att efterfrågan inte förväntas avta under den kommande tioårsperioden. Samtidigt kan de planerade antalet sporthallar inte räcka för att både bredda målgruppen som använder anläggningar och att tillgodose behovet hos den verksamhet som idag främst använder förvaltningens sporthallar.

Därför ämnar nämnden bland annat att utreda möjligheten för att anpassa anläggningar på stadionsområdet till fler paraidrotter för att skapa ökad möjlighet för målgruppen personer med funktionsnedsättning att delta i fritidsaktiviteter. Utöver detta planerar nämnden också att anlägga en gymnastikidrottshall för gymnastikverksamhet, som vanligtvis främst lockar målgruppen flickor. Denna anläggning bedöms öka möjligheten till fler aktivitetstillfällen för denna målgrupp vilket är ett prioriterat mål för nämnden.

Som en del av arbetet med att bredda målgruppen som nyttjar förvaltningens inomhusidrottsytor (små gymnastiksalar, stora gymnastiksalar och sporthallar) genomfördes en kampsportsutredning under 2022. Kampsporten lockar i större utsträckning lite äldre barn och unga samt unga från områden med lägre inkomster än vad det traditionella föreningslivet gör generellt. Utredningen konstaterar att förvaltningen har svårt att möta de behov som kampsportsföreningarna har i förvaltningens egna anläggningar. Kraven från kampsportsföreningar på flexibel tillgång till lokaler och på att lokalerna ska vara specifikt utformade för kampsport är svåra att tillgodose, även med det lokalbidrag som nämnden betalar ut till föreningar med egna lokaler. Utredningen föreslår istället att förvaltningen ser över möjligheten att förvärva lokaler som kan hyras ut i andra hand och att göra processen för att ta del av den typen av verksamhetsytor mer transparent.

Fritidsnämnden hyr och bokar därtill ut många små gymnastiksalar. En del av dessa har förhållandevis låg bokningsgrad. Det finns möjligheter att bättre nyttja dessa för att möta malmöbornas önskemål kring aktivitetsytor och på så sätt skapa bättre förutsättningar för fler att komma i rörelse. Grundskolan är i dagsläget förstahandshyresgäst på dessa lokaler vilket

medför att förvaltningen främst har möjlighet att vara med och påverka utformning av mer multifunktionella lokaler vid exempelvis renoveringar av befintliga gymnastiksalarna. Som en del i att skapa förutsättningar för rörelse hela livet fortsätter nämnden arbetet med att öppna upp dessa för allmänheten, bland annat genom att installera nya passersystem vid renovering av små gymnastiksalarna till större som göra det enklare att boka lokalerna för såväl seniorer som yngre. Nämnden vill därtill skapa fler möjligheter till lek och rörelse i gymnastiksalarna genom samarbete med föreningslivet.

5.3 Evenemangshallar

Fritidsnämnden har identifierat att efterfrågan på evenemangshallar i Malmö förväntas öka under den kommande planeringsperioden, och ser därför behov av en ny evenemangshall. Redan idag är efterfrågan hög, och belägnings- samt nyttjandegraden för de tre evenemangshallar som nämnden tillhandahåller är hög. Baltiska hallen på stadionområdet är den enda större evenemangshall som nämnden har för inomhusidrott. Hallen är dock även central i genomförandet av andra större evenemang vilket medför att idrottsverksamheten som vanligt bedrivs i hallen inte får det utrymme som inomhusidrotterna önskar, främst innebandy och handboll. Vid stora evenemang trängs dessa verksamheter undan, vilket innebär utmaningar för nämnden att uppfylla sina målområden.

Malmö Arena, som är den största evenemangshallen i Malmö, ägs och förvaltas av ett privat företag. Samarbetet mellan Malmö Arena och Malmö stad är gott och flera olika större evenemang i arenan samplaneras med Malmö stad och påverkar användningen av Malmö stads evenemanglokaler. Det kan till exempel röra sig om större tävlingar i bordtennis och handbollsmästerskap som kräver flera spelplatser för att kunna genomföras.

Utifrån ovan utmaningar kommer fritidsnämnden att undersöka möjligheten att utveckla fler anläggningar i det befintliga beståndet som kan uppfylla behov för exempelvis mindre evenemang. Nämnden kommer även undersöka möjligheten till en ny hall med mellanstor evenemangskapacitet (cirka 1000–2000 åskådarplatser), och avser att utreda detta närmare kommande år. Rosengårds sporthall är ett exempel på möjligheten att utveckla en evenemangshall inom konceptet för Rosengårds södra idrottsplats som ett samlat elit- och evenemangsområde, och skulle därmed stärka områdets attraktivitet och identitet som idrottscentrum. För att kunna utveckla en evenemangshall inom Rosengårds Södra Idrottsplats måste

tillfartsvägarna till idrottsplatsen ändras så att normala bussar kan komma fram till idrottsplatsen. Utredning om tillfartsvägar pågår tillsammans med fastighets- och gatukontoret.

Nämnden har även ambitionen att utveckla en evenemangshall i den framtida stadsdelen Nyhamnen, men detta bedöms ske efter nuvarande planeringsperiod då planering för grundskola ligger bortom 2036. Därutöver ska nämnden föra en nära dialog med privata aktörer som planerar projekt för utveckling och nybyggnation av evenemangshallar i Malmö. I en sådan dialog är det viktigt att klargöra behov av platser för olika typer av evenemang (musik, idrott, utställningar, konferenser, läger, teater mm) och hur lokaler kan samplaneras för att tillgodose flera behov.

5.4 Fritidsgårdar

Utvecklingen av fritidsgårdarna sker i relation till målgruppens behov och preferenser samt demografiska förutsättningar. För att identifiera och analysera vart behovet av fritidsgårdsverksamhet är som störst, utgår förvaltningen ifrån områdets livsvillkor, befolkningstäthet, deltagande i det subventionerade föreningslivet, avstånd till andra fritidsgårdar samt andra likartade verksamheters placeringar. Fritidsgårdsverksamheten är en dynamisk verksamhet, som arbetar för att utveckla en mer uppsökande verksamhet och med ökad mobilitet. Detta innebär att exempelvis lokaler planeras att slås ihop till en större fritidsgårdslokal, eller att en lokal ersätts med en mobil verksamhet som finns på flera olika platser i dess upptagningsområde. Detta kommer vidare innebära ett minskat lokalbehov för verksamheten framåt totalt sätt, men kan fortfarande innebära att behov av nya fritidsgårdslokaler kan uppstå beroende på förändrade behov i lokalområdet.

I Hyllie sporthall intill Malmö International School i Hyllievång har nämnden öppnat en ny fritidsgård under 2025. Ett antal befintliga fritidsgårdar behöver omlokaliseras eftersom de i dagsläget ligger i lokaler som inte är ändamålsenliga. De är antingen för små, undermåliga eller otillgängliga utifrån placering och/eller utformning. Utöver detta pågår ett gemensamt lokalsök för områdena Kirseberg tillsammans med Rörsjö samt för Sofielund tillsammans med Sorgenfri. Det finns även ett behov av annan lokal för Husie fritidsgård då inomhusmiljön (buller och ljudnivå) inte är godtagbar. Det pågår ett arbete med att utforma planer för framtiden för verksamheten i området, men det är ännu oklart var och vad för verksamhet som ska erbjudas i området. Fritidsgården fortsätter verka i nuvarande lokal tills vidare.

Vid utveckling av fritidsgårdarnas lokaler ska ändamålsenlighet för fritidsgårdsverksamhet, tillgänglighet, målgruppens behov och multifunktion beaktas, vilket ibland kan innebära för fritidsgårdsverksamheten att fungera som en samlingsplats utanför lokalerna. Beroende på de lokala förutsättningarna där fritidsgården är belägen kan detta till exempel innebära mer uppsökande verksamhet, aktiviteter utomhus eller aktiviteter/mötesplats i tillfälliga lokaler.

5.5 Verksamhets-, kansli och samlingslokaler

Förvaltningen kommer under den kommande perioden att granska arbetet med att tillhandahålla ändamålsenliga lokaler för föreningslivet i samarbete med civilsamhället och andra förvaltningar. Verksamhetsområdet Kampen är i en övergång från det kommunala fastighetsbolaget MKB till fastighets- och gatukontoret, men den framtida organiseringen utreds fortfarande. Verksamhetsområdets koncept påverkas inte, men fastighets- och gatukontoret utreder möjligheten att även upplåta lokaler till kommersiella aktörer för att skapa en hållbar driftsekonomi.

5.6 Rekreatiomsområden

Rekreatiomsområdena nyttjas av en diversifierad grupp av malmöbor och anläggningarna har individuella utvecklingsbehov inom de nästkommande åren. Utvecklingen av nämndens rekreatiomsområden ska se till att olika gruppers behov och önskemål beaktas. De huvudsakliga behoven handlar om att skapa tillgängligare platser och bättre avfallshantering på platserna. Förutom bättre förbindelser, bör det även inkludera trygghetsskapande insatser som belysning och möjlighet till gruppträning. På Torup friluftsgård behövs till exempel en utvändig hiss eller trapphiss till andra våningen, dels för att göra lokalen mer tillgänglig, dels skapa en bättre arbetsmiljö.

Fritidsnämnden ska fortsatt verka för nära samarbete med fastighets- och gatukontoret om utveckling av ytor nära nämndens samtliga anläggningar i allmänhet men rekreatiomsområden i synnerhet.

En utredning av Hyllie sportcenters framtid har under 2024 tagits fram av fritidsförvaltningen. Utredningen föreslår att anläggningen fortsätter att drivas i kommunal regi, och att inriktningen fortsatt ska vara idrottsaktiviteter i första hand och sociala aktiviteter och evenemang i andra hand. En förnyad utredning för att tydliggöra sportcentrets inriktning och framtid kommer att ske under 2026.

Förvaltningen utreder för närvarande Hylliekrokens framtida organisatoriska tillhörighet. Övriga golfanläggningar i staden organiseras inom fastighets- och gatukontoret och förvaltningen ser fördelar med en samorganisering av samtliga dessa anläggningar. Under utredningen har förvaltningen startat arbetet med belysningen av anläggningen, då nuvarande belysning innebär störningar för omgivande lägenheter.

5.7 Stadionområdet

Stadionområdet bedöms kunna vara fullt utbyggt, utifrån nuvarande funktionsbeskrivning, till år 2035. Detta kräver ett omfattande planeringsarbete med områdets olika aktörer samt andra externa aktörer. Investeringsbehovet kommer att vara stort under senare delen av 2020-talet. I etapp 2 planeras för en ny multihall (inomhushall för fotboll, med mera), driftverksamhetens lokaler, verksamhetslokaler och kontor. I etapp 3 planeras för nybyggnation av Malmö stadion (friidrott- och fotbollsanläggning), en simanläggning, en kombinerad is- och bowlinghall, en gymnastikidrottshall, en inomhusfriidrottsanläggning samt nya personallokaler för driften av området. I detta sammanhang bör det utredas och fastställas om det också ska planeras för utveckling av inomhusytor för friidrott (om eller nybyggnation av Athleticum).

Anläggningarna i etapp 3 är väldigt utrymmeskrävande och ska utvecklas på en begränsad yta vilket gör projektet komplext att genomföra. Det krävs därför en noggrann utredning om förutsättningarna för genomförandet av respektive anläggning framöver.

Under den närmaste 10 års perioden kommer det krävas logistiska lösningar för att påverkan för Malmös idrottsliv inte ska bli för stor av ombyggnationen av stadionområdets lokaler. Det kommer vara en utmaning att hitta fullgoda lokaler som kan kompensera för de lokaler som behöver rivras för att kunna genomföra etapp 2 och 3. Även personallokaler och lokaler som behövs för den vardagliga driften av området kommer behöva ersättas. Detta kan innebära ökade kostnader för projektet vilket i sin tur kan leda till omprioriteringar i vilken följd olika anläggningar ska byggas.

Hela utvecklingsarbetet sker i en omfattande och kommunövergripande process där de olika lokalbehoven kommer att tydliggöras inför kommande inriktnings- och anskaffningsbeslut. Funktions- och lokalprogram tas fram efterhand.

5.8 Ishallar

Det finns idag ett stort behov av att skapa mer utrymme för ett flertal verksamheter i ishallarna, så som skolor och motionsåkning för en bredare grupp av människor genom allmänhetens åkning. Samtidigt efterfrågar samtliga is-föreningar också fler tider i hallarna.

Behov av ishallar är en regional utmaning, och nämnden bevakar frågan ur ett regionalt perspektiv genom regional samverkan och omvärldsbevakning. De framtida nybyggnationerna ska täcka behov och efterfrågan som finns i staden, men också medverka till att Malmö stärker sin roll som regional tillväxtmotor. Ca en tredjedel av besökare i nämndens ishallar kommer från närliggande kommuner. Endast Lunds kommun har egen ishall av Malmös "kranskommuner". Nämnden gör bedömningen att staden behöver ta ett fortsatt regionalt ansvar för att is-idrotterna ska kunna fortsätta utvecklas och breddas, även för mindre is-idrotter. Dessa typer av anläggningar är mycket energikrävande, men nämnden anser att det är nödvändigt att göra dessa satsningar för att is-idrotterna fortsatt ska kunna bevaras och utvecklas i regionen och ämnar samtidigt arbeta för att anläggningarna ska bli så energieffektiva som möjligt tillsammans med stadsfastigheter.

Fritidsförvaltningen har utfört en utredning gällande fortsatt utveckling av stadens ishallar under 2025. Utredningen har tagit ett grepp om de strategiska val som nämnden behöver göra för att fylla behovet av is-tider för olika prioriterade verksamheter under planeringsperioden. Nämnden konstaterar att två ytterligare ishallar behövs för att fylla konståkningens berättigade tider idag på nämndens anläggningar samt för att öppna upp tider för motion och rekreation i nämndens bestånd. I utredningen konstateras att inga större tävlingshallar är prioriterade, utan istället ska enklare träningshallar för barn och ungdomsidrott samt rekreation prioriteras.

Nämnden avser därför att först och främst verka för att anskaffa en tillfällig ishall på kort sikt i befintlig lokal eller i en tälthall för att skapa en utökning av is-tider med prioritering på att testa syntetisk is framför riktig is. Ekonomiska och ekologiska faktorer samt en snabb framdrift är prioriterade faktorer i nämndens vägval framåt. Ett flertal platser och lösningar kommer att undersökas, med målet om att anläggningen kan vara färdigställd 2027. Därtill avser nämnden att föra dialog med olika aktörer om att uppföra en permanent ishall i samverkan på Jägersro-området som en del av stadsutvecklingen i området. Denna anläggning ersätter den tillfälliga ishallen på längre sikt med ambitionen att färdigställas 2030.

Den andra utökningen av permanenta ishallar planeras att anläggas på stadionområdet och anpassas i tid till utvecklingen av andra delen av etapp tre för stadionrådets utveckling. Ishallen kommer att fungera som ett komplement till isstadion, och väntas fylla konståkningens behov på lång sikt med planerat färdigställande 2032. I och med tillkomsten av denna ishall kommer tider på andra anläggningar frigöras för nämndens mål om att skapa utrymme för rekreation om motion i nämndens ishallar. Den fjärde ishallen planeras genomföras som en enklare träningshall som en ersättning av Kirsebergs ishall, som väntas avvecklas och rivas 2035.

Utöver detta planeras en ombyggnation och eventuell utbyggnad av Limhamns ishall för att göra anläggningen funktionell för drift i ytterligare 15–20 år samt minska dess miljöpåverkan.

5.9 Idrottsplatser

Under den kommande tioårsperioden har förvaltningen för avsikt att initiera byggnation av två nya idrottsplatser. Tilltänkta idrottsplatser är Vintrie IP och Nyhamnen IP. Utöver detta ser nämnden ett behov av att utveckla Husiegårds IP med exempelvis både en ny konstgräsplan och en ny omklädningsbyggnad för att täcka behovet av idrottsplatser i samband med utvecklingen av Jägersroområdet. Nämnden har under året startat en utredning för förutsättningarna för idrottsplatsens utveckling under 2025, och ämnar specificera hur idrottsplatsen som helhet ska utvecklas. Utredningen görs parallellt med den fördjupade översiktsplanen för Jägersro, och förväntas slutföras i början på 2026. De nya idrottsplatserna som planeras, ska ha mer flexibla aktivitetsytor, vilket kommer att göra det möjligt att använda dem för andra typer av verksamheter än bara fotboll. Ambitionen är att idrottsplatserna ska fungera som viktiga samlingspunkter för utomhusaktiviteter i de områden där de placeras.

Planeringen följer den ambition som fritidsnämnden har av att idrott- och fritidsytor bör vara tillgängliga för fler genom en mer flexibel och inkluderande utformning av aktivitetsytor på framtida idrottsplatser. Exempelvis har detta arbetssätt lett till utveckling av spontanytor på Malmö IP, Rosengårds IP och Hyllie sportcenter. Utifrån denna inriktning är det viktigt att ytorna för de nya idrottsplatserna i Vintrie och Nyhamnen inte blir för små.

Förutom att nämnden ska anlägga två nya idrottsplatser utreds möjligheter till större förändringar av Rosengårds Södra IP de kommande tio åren, som en del av det mer omfattande stadsutvecklingsarbetet som sker inom

Rosengård och Amiralstaden. Det inkluderar nya läktare, en hybridplan och omklädningsrum som ska göra idrottsplatsen ändamålsenlig för elitverksamhet på näst högsta nivå inom herrfotbollen och högsta nivå inom damfotbollen.

Det årliga behovet gällande befintliga konstgräsplaner är att två till tre av de befintliga planerna behöver försees med nytt ytmaterial varje år (dvs konstgräs och ifyllnadsmaterial). Investeringar i samband med omläggning av konstgräsplaner varierar då anläggningarna har olika förutsättningar och ålder. I samband med nyanläggning eller omläggning av konstgräsplan sker ofta en förbättring av dränering och belysning vilket förbättrar anläggningens tekniska förutsättningar och slittålighet på sikt. Målet med detta är att skapa mer robusta anläggningar som innebär mer kostnadseffektiva anläggningar i framtiden.

Från och med 2031 kommer fritidsförvaltningen kunna erbjuda 31 fullstora konstgräsplaner samt ett antal mindre konstgräsplaner för föreningsverksamhet. De nya konstgräsplanerna ligger dock inte alltid där fotbollsföreningarna finns eller där behovet kopplat till befolkningsutvecklingen är större. Det gäller framför allt i områdena kring Västra Hamnen, Ribersborg, Limhamn och Bunkeflostrand. Nämnden kommer utreda möjligheterna att utveckla fotbollsytor inom nämnda områden för att bemöta behovet i lokalområdet.

Det finns samtidigt en målkonflikt mellan att skapa mer speltid per år kontra att verka utefter Malmö stads "Handlingsplan för hantering av konstgräs och platsgjutet gummigranulat". Fritidsnämnden har idag 16 konstgräsplaner där gummigranulat i olika former används som ifyllnadsmaterial. De övriga 13 har sand som ifyllnadsmaterial. Fler planer är på gång. Granulat används för att konstgräsplaner ska upplevas som mjuka hela året och ge svikt, samt för att uppfylla fotbollsförbundets krav på kvalitet där säkerheten för spelarna är en viktig aspekt (friktion, vridning, glidning). Sandfyllda konstgräsplaner upplevs som hårdare på vintern och kan orsaka skrapår. Trots det uppfyller de även fotbollsförbundets krav på kvalitet. Sandfyllda konstgräsplaner är inte lämpliga för all seniorverksamhet.

Som ett första steg i utfasning av konstgräs ska skyddande åtgärder på anläggningarna och testande av nya miljömässigt hållbara ifyllnadsmaterial på marknaden ersätta befintligt material för att successivt minska spridningen av plaster. Nämnden arbetar med marknads olika aktörer för att hitta alternativa lösningar samtidigt som det sker ett arbete för att

tillgodose de idrottsliga behov som finns i dagsläget. Malmö stad leder kommunernas konstgräs nätverk (BEKOGR), ett forum för kunskapsutbyte där den senaste forskningsunderlaget kring konstgräs används för att ta fram underlag till utveckling av konstgräsytor. Skyddande åtgärder är en effektiv åtgärd för att minimera spridningen av granulat. Äldre konstgräsplaner är ett sämre miljöval än nya eftersom de släpper mer mikroplaster ju äldre de blir. Vid omläggning av konstgräsplaner kan dessutom bättre miljöval göras än vad som gjordes vid anläggandet av de äldre.

De senaste fem årens utvecklingsarbete av konstgräsplaner har lett till fler planer och mer konstgräs, men den totala mängden gummigranulat har minskat.

Övergången till fler konstgräsplaner innebär en ökad kostnad för förvaltningen då dessa planers ytskikt måste läggas om i ett visst tidsintervall för att vara funktionella (ca vart 10:e år). Förvaltningen har beslutat att två till tre konstgräsplaner om året kommer att läggas om fram till 2036. Nämnden är beroende av att kunna följa servicenämndens underhållsplan för konstgräsplanerna, för att på så sätt kunna erbjuda fullgoda konstgräsplaner och samtidigt sprida ut kostnaderna för underhåll av planerna.

I takt med att verksamheterna blir fler på de olika anläggningarna (både genom nya konstgräsplaner och ovan nämnda aktivitetsytor) ser nämnden ett behov av servicelokaler som omklädningsrum, WC, förråd, samlingsrum, café och tvättstugor på flera av nämndens idrottsanläggningar. Nyttjandet av befintliga förråd och omklädningsrum är på vissa håll maximalt och lokalerna är i varierat skick. Den här sortens lokaler kan också bidra till ökat nyttjande av anläggningarna. Nämnden avser i dagsläget att tillföra nya servicelokaler på Bunkeflo idrottsplats, Husiegårds idrottsplats och Rosengårds idrottsplats. Förvaltningen har därför genomfört en översyn av servicelokalernas behov av utveckling för att möta krav på funktionalitet och omfattning. Utöver nämnda idrottsplatser kommer förutsättningarna för nya servicelokaler på Lindängens idrottsplats och Gullviksborgs idrottsplats utredas under kommande år, där behovet utifrån översynen bedöms vara som störst.

Vid komplettering och utveckling av omklädningsrum på idrottsplatser ska ett normkritiskt perspektiv beaktas så att alla kan känna sig trygga med att byta om. Det kan exempelvis handla om att skapa separata duschar med dörrar samt omklädningsbås. Nämnden vill därtill undersöka möjligheten att

ta fram en typitning som kan återanvändas och effektivisera utvecklingen av dessa servicelokaler på ett tids- och kostnadseffektivt sätt. För utvecklingen av respektive anläggning ska ett användarperspektiv beaktas och brukare av anläggningen tillfrågas (föräldrar, ledare, barn och övriga brukargrupper). Anläggningarnas servicelokaler ska kunna användas av både föreningsliv på platsen (omklädningsrum, förråd) och av en allmänhet (förvaringsskåp, vatten, toalett) som vill aktivera sig på idrottsplatsen eller i närområdet.

Förvaltningen genomför även tillsammans med fastighets- och gatukontoret en sammanställning av det gemensamma utbudet av tillgängliga och öppna aktivitetsmöjligheter i Malmö, som kommer tillgängliggöras för malmöbon genom digitala kartor. Det är angeläget att fortsätta samarbetet med fastighets- och gatukontoret inom segmentet spontanidrott för att få ett så sammanhållet och samtidigt varierat utbud som möjligt i hela Malmö avseende dessa ytor.

5.10 Långsiktig utblick – hållbarhet och den förtätade staden

Förvaltningen arbetar kontinuerligt för att fortsätta utveckla anläggningsarbetet i staden. Mer långsiktigt för de framtida och befintliga anläggningarna kan det finnas möjligheter att även börja tänka bortom deras nuvarande begränsningar idag och se hur nya behov kan kräva andra former av anläggningar. Samtidigt finns det påverkansfaktorer i det fortsatta utvecklingsarbetet, såsom den förtätade staden och lokala och nationella hållbarhetskrav som måste tas hänsyn till. Efter planeringsperioden ser nämnden också att behovet av nya anläggningar kommer avta något, och att utveckling och förädling av befintligt bestånd kommer att prioriteras på längre sikt.

Fritidsnämndens arbete med konstgräs innebär stora utmaningar. Behovet av att kontinuerligt byta konstgräsmattor innebär en stor ekonomisk kostnad samt bidrar negativt till stadens miljömål. Konstgräsytorna bidrar till ökad fysisk aktivitet hos flera av nämndens prioriterade målgrupper och därmed nämndens måluppfyllnad. Samtidigt ska nämnden ta ett ansvar för sin miljöpåverkan och vid utveckling av idrottsytor ska Malmö stads miljöprogram samt Malmö stads handlingsplan för hantering av konstgräs och platsgjutet gummigranulat beaktas. Utsläpp av mikroplast till vatten och mark har uppmärksammats som ett miljöproblem (se Fotbollsrapporten 2023), och sprids från konstgräsplaner både med och utan granulat. Europakommissionen har även tagit ytterligare ett steg för att skydda miljön

genom ett förbud, från och med 2031, att på marknaden tillhandahålla gummi- och plastgranulat som ifyllnad i konstgräsplaner. Det kommer ställas högre krav på förvaltningen och andra verksamheter och anläggningsägare att fortsätta arbeta mot hållbara och alternativa lösningar vid omställning, omläggning och nyanläggning. Utöver det ser förvaltningen de förändrade väderförhållandena som en utmaning då det kräver att nämndens anläggningar ska kunna hantera detta, exempelvis genom ökade skyfall.

För att och komplettera befintliga anläggningar är det nödvändigt att tillhandahålla fler verksamhetsytor liknande de i Sofielunds industriområde. I detta område är förvaltningen primärhyresgäst, men hyr ut lokalerna till föreningar för att bedriva verksamhet. Dessa lokaler utgörs ofta av ombyggda industrilokaler, där föreningarna tillsammans med förvaltningen anpassar ytor efter sina behov. Malmö har fler områden som kommer genomgå liknande förändringsprocesser under de kommande 10 åren. Förvaltningen kan agera på liknande sätt i dessa områden och därmed utvidga sitt utbud av lokaler för att bättre tillgodose föreningslivets behov och bredda gruppen av de som tar del av det kommunalt subventionerade fritidsutbudet. Därtill finns områden som förväntas utvecklas för bostäder och där det på längre sikt än planeringsperioden kan finnas behov av exempelvis ny idrottsplats, såsom Fortuna. Nämnden följer utvecklingen av ny- och ombyggda områden och analyserar kontinuerligt vilka behov som tillkommer i den takt som områdena byggs ut.

6. Lokalplanering

6.1 Planerad lokalanskaffning

Utifrån de behov som fritidsnämnden har kartlagt bedömer nämnden att ett flertal anläggningar behöver anskaffas under perioden. I dessa processer behöver även vissa riktlinjer beaktas i processerna med att utveckla dessa anläggningar. En stor del av de planerade investeringarna i lokalbehovet förväntas ske inom de närmsta åren inom planeringsperioden. Detta beror på att det som tidigare nämnts finns ett uppdämt behov under de senaste åren av att utveckla nya anläggningar på grund av stor efterfrågan från föreningslivet och ett högt bokningstryck. Efter att dessa satsningar genomförts förväntas investeringarna avta något under en period för att sedan efterföljas av en del större investeringar mot den senare delen av planeringsperioden, till stor del en följd av utvecklingen av Stadionområdet.

Nedan presenteras de åtgärder som nämnden föreslår för att uppfylla framtida lokalbehov.

6.2 Lokaler som ska anskaffas under perioden

År 2026:

- Oxievångs idrottsplats Plan 2 – Nyanläggning konstgräs
- Rosengårds idrottsplats - Nyanläggning hybridgräs
- Klagshamn idrottsplats - Nyanläggning konstgräs
- Skånegården – Nybyggnation fritidsgård
- Sorgenfri/Sofielunds fritidsgård – Inhyrning fritidsgård i befintlig lokal
- Kirseberg/Rörsjö fritidsgård – Inhyrning fritidsgård i befintlig lokal
- Husie fritidsgård – Inhyrning fritidsgård i befintlig lokal
- Nydalaskolans gymnastiksal - Nybyggnation gymnastiksal

År 2027:

- Tillfällig ishall – Ny ishall för tillfälligt bruk

År 2028:

- Stadionområdet Multihall - Nybyggnation inomhusanläggning
- Heleneholmsbadet - Nybyggnation simhall
- Malmö stadion - Nybyggnation friidrott- och fotbollsarena
- Limhamns IP plan 3 – Nyanläggning konstgräs

År 2029:

- Mellanhedens idrottsplats - Omklädningsbyggnad
- Mölledalsskolans gymnastiksal - Nybyggnation gymnastiksal
- Bunkeflo idrottsplats - Omklädningsbyggnad
- Aktivitetsyta i mobilitetshus stadionområdet – inhyrning aktivitetsytor extern hyresvärd

År 2030:

- Rosengårds sporthall - Nybyggnation sporthall
- Rosengårds idrottsplats - Omklädningsbyggnad samt läktare
- Ishall - Inhyrning i ishall extern hyresvärd

År 2031:

- Vintrie idrottsplats - Nybyggnation idrottsplats
- Heleneholms idrottsplats - Nyanläggning konstgräs
- Stadionområdet ishall - Nybyggnation ishall

År 2032:

- Stadionområdet gymnastikidrottshall - Nybyggnation gymnastikidrottshall
- Stadionområdet Athleticum – Ombyggnation/nybyggnation friidrottshall
- Stadionområdet simhall - Nybyggnation simhall
- Husiegårds idrottsplats - Nyanläggning konstgräs
- Husiegårds idrottsplats - Omklädningsbyggnad

År 2033:

- Ishall - Nybyggnation ishall i Malmö

År 2034:

- Baltiska bowlinghallen - Nybyggnation bowlinghall

År 2035:

- Nyhamnens idrottsplats - Nybyggnation idrottsplats

6.3 Riktlinjer att beakta i lokalanskaffningsprocessen

Nedanstående riktlinjer utgör ett stöd för vad som är viktigt att tänka på när planerade anläggningar ska omsättas i byggprojekt.

- Vid beställning av anläggning ska detaljerade behov för respektive anläggning undersökas och sedan beskrivas i beställningen, såsom multifunktionalitet, samnyttjande eller specifik utformning. Olika värden och kostnad ska vägas för att uppnå största möjliga nytta för den specifika anläggningen.

- Barnkonsekvensanalys ska alltid upprättas i samband med större ny- och ombyggnation. Barnrättssamordnare ska konsulteras tidigt i processen och ingå i referensgrupp för att avgöra i vilken omfattning barn och unga berörs av åtgärden. Lokalbehovsplanens samlade analys av behov ska användas som grund till kommande barnkonsekvensanalyser.
- I lokalanskaffningsprocessen ska en undersökning om det lokala områdets behov och preferenser göras tillsammans med relevanta aktörer i området och inom kommunen innan beställning utformas. Referensgrupp kan användas som stöd för att identifiera vilken information som behöver hämtas in.
- Ärenden om verksamhetsanpassning ska alltid behandlas i förvaltningens anläggningsutvecklingsgrupp innan beställning av projekt görs.
- Tillgänglighetssamordnare ska kontaktas tidigt i processen och ska samrådas med under processens gång, från tidig behovsanalys till färdigt objekt. En rutin för när behov ska samlas in ska utarbetas i den övergripande rutinen för lokalanskaffningsprocessen.
- Vid anläggningsutveckling ska tidig behovsanalys för samlokalisering av verksamheter utredas och förankras.

6.4 Planerad avveckling

Planerat frånträdesår	Lokal	Beskrivning av lokal	Antal brukare/platser	Hyresvärd	Frångående hyra
2026	Bunkeflostrands fritidsgård	Fritidsgård		Stadsfastigheter	267 000 kr/år
2026	Kirsebergs fritidsgård	Fritidsgård		Stadsfastigheter	205 000 kr/år
2026	Rörsjö fritidsgård	Fritidsgård		Malmö Häggen AB (Trianon)	670 000 kr/år
2026	Sofielunds fritidsgård	Fritidsgård		Stadsfastigheter	233 000 kr/år
2026	Husie fritidsgård	Fritidsgård		Stadsfastigheter	166 000 kr/år
2028–2029	Kontorslokaler Amiralsgatan 20	Administrativt huvudkontor		Balder fastigheter	3 139 400 kr/år
2029	Stadionområdet Kombihallen	Inomhushall fotboll		Stadsfastigheter	1 972 980 kr/år

Planerat frånträdesår	Lokal	Beskrivning av lokal	Antal brukare/platser	Hyresvärd	Frågående hyra
2030	Rosengårds sporthall	Sporthall		Rosengård Centrum TH AB (Trianon)	5 921 032 kr/år
2034	Baltiska bowlinghallen	Bowlinghall		Europaportens Kongresscenter	1 211 488 kr/år
2035	Kirsebergs Ishall	Ishall		Stadsfastigheter	2 633 000 kr/år

6.5 Kapacitets- och kostnadsutveckling

6.5.1 Lokalkostnadsutveckling

Byggandet av de lokaler som är planerade under perioden kommer innebära att nämnden bättre kan möta de behov och efterfrågan som finns i Malmö på platser för fysisk aktivitet. Då en majoritet av lokalerna kommer tas fram utifrån ett multifunktionellt synsätt kommer de även ha möjlighet att nå fler i de prioriterade målgrupper som fritidsnämnden har.

Fritidsnämnden bedömer att en viss andel av de planerade lokalerna som ingår i att uppfylla skolornas behov av anläggningar för fysisk aktivitet kommer att kunna bekostas av demografikompensationen. Nämnden ser däremot att demografikompensationen på senare tid inte räcker för att täcka de faktiska kostnaderna för lokaler på samma sätt som tidigare i och med internhyresmodellens införande. Detta innebär att nämnden behöver utökade medel för att täcka denna typ av lokaler utifrån nuvarande modell för demografikompensation. Lokaler som faller utanför demografikompensationen, så som anläggningar på Stadionområdet, nya simanläggningar och ishallar kommer medföra att fritidsnämnden kommer behöva begära utökad ekonomisk ram för hela driftskonsekvensen. Detta kommer även innebära att fritidsnämnden tillsammans med servicenämnden måste prioritera och effektivisera i framtida och befintliga byggprocesser för att hålla ner kostnader. Den ökade kapaciteten och utbudet av lokaler kommer även innebära ökade kostnader för drift och personal.

Tabell 5: Lokalkostnadsutveckling 2026–2030

Belopp i mnkr	2026	2027	2028	2029	2030
Intern lokalkostnad	301 607	301 467	302 881	304 639	304 775

Belopp i mnkr	2026	2027	2028	2029	2030
Extern lokalkostnad	67 912	69 067	70 241	75 224	83 360
Total lokalkostnad	369 519	370 534	373 122	379 863	388 135

Tabell 6: Lokalkostnadsutveckling 2031–2036

Belopp i mnkr	2031	2032	2033	2034	2035	2036
Intern lokalkostnad	303 209	301 390	300 102	300 609	302 065	303 781
Extern lokalkostnad	84 777	86 218	87 684	89 175	90 691	92 233
Total lokalkostnad	387 986	387 609	387 786	389 784	392 755	396 014

2024 upprättades en internhyresmodell hos Stadsfastigheter för att balansera investeringskostnader, med intentionen att hyror för nämndens anläggningar ska minska. Detta betyder också att planerade och projekterade kostnader som nämnden tidigare budgeterat, innan internhyresmodellen infördes, kommer att förändras, vilket nämnden behöver förhålla sig till i planeringen av nya investeringar.

7. Utveckling av nämndens arbete med lokaler

Fritidsnämnden ämnar att under den kommande tidsperioden arbeta med att tydliggöra lokalbehovsplanens ambitionsnivåer, det vill säga vilken tänkt och möjlig påverkan på målgruppernas fysiska aktivitet och aktiva fritid de föreslagna åtgärderna kan ge. Som redovisats medför kommande satsningar att färre barn och unga (4–25 år) delar på en sporthall eller en konstgräsplan. Vilken effekt kan detta, tillsammans med andra stödjande insatser, få på de olika målgruppernas nyttjande av det kommunalt subventionerade fritidsutbudet? Detta ska också förstås utifrån befintliga anläggningars nyttjande- och bokningsgrad. Finns det vidare en diskrepans mellan fritidsnämndens ambitionsnivåer och den behovsbeskrivning som görs? Dessa frågeställningar kommer vara en utgångspunkt i lokalbehovsplanarbetet under mandatperioden.

Den långsiktiga lokalplaneringen är en komplex process där samverkan med övriga kommunala nämnder är väsentlig för att skapa samsyn och säkra ändamålsenliga lokaler. Det här blir särskilt viktigt avseende samnyttjande nämnder så som fritidsnämnden, skolnämnderna, kulturnämnden men även med utförande- och tekniska nämnder så som servicenämnden, tekniska nämnden och stadsbyggnadsnämnden. Utöver att säkerställa ett effektivt lokalnyttjande av de egna lokalerna så möjliggör samnyttjande av lokaler inom Malmö stad en ökad effektivitet i lokalanvändandet. Det är dock viktigt att förutsättningarna för samnyttjandet är tydliga och att verksamhetsbehoven tas till vara. Berörda förvaltningar behöver komma överens om hur samnyttjandet av stadens lokaler kan se ut, och det finns behov av en harmonisering av befintliga system för uthyrning/bokning av stadens lokaler.

Nämnden har under 2025 genomfört ett pilotprojekt tillsammans med projektgrupp för framtagande av översiktsplan för Jägersro, med metodverktyget *Rörelsefaktor* som grund för analys av behovet av rörelseytor med ambitionen att sätta rörelse och folkhälsa i centrum för stadsutvecklingen. Metodverktyget är framtaget av RF SISU tillsammans med arkitektfirman Fojab och används för att analysera rörelse ur fyra perspektiv; organiserad idrott, Självorganiserad idrott, vardagsrörelse och aktiva transporter. Pilotprojektet adderade semi-strukturerade aktiviteter under perspektivet organiserad idrott för att fånga behovet av exempelvis möteslokaler eller fritidsgårdar. Projektet har mynnat ut i en rapport med rekommendationer som kommer att ligga som underlag för kommande detaljplanering, och ska fungera som stöd för berörda förvaltningar för att inkludera rörelse och mötesplatser i hela Jägersro. Under 2026 ska en strukturbild för hur dessa åtgärder kan integreras tas fram i samverkan mellan fritidsförvaltningen, fastighets- och gatukontoret samt stadsbyggnadskontoret för att skapa ytterligare inspiration och vägledning till kommande planeringsprocesser.

Genom att använda befintliga forum för lokalsök som ligger i tekniska nämndens uppdrag kan fritidsnämnden arbeta för nå ut till privata hyresvärdar och därmed bredda utbudet av lokaler för föreningar som söker egen lokal, vilket potentiellt kan bidra till att lyfta områden med låg föreningsaktivitet. Nämnden har under 2025 tagit fram en intern process för hur nämnden ska hantera förfrågningar om lokalsök från föreningar och vilka kriterier som ska utgöra grund för en beställning hos tekniska nämndens lokalprocessenhet. Kriterierna grundar sig i att föreningen ska vara betrodd hos förvaltningen, kunna uppvisa en tillräcklig ekonomisk

bärighet och vara en bidragsberättigad förening. Tekniska nämnden genomförde under 2024 en utredning gällande möjligheterna till en långsiktig finansieringsmodell för kultur- och fritidslokaler. I arbetet gjordes inventering av servicenämndens och tekniska nämndens förutsättningar att hyra ut lokaler till kultur- och föreningsliv samt de juridiska förutsättningarna för kommuner att agera hyresvärdar genomförts. Arbetet har lett till en förbättrad dialog gällande möjlighet till nyttjande av vakanta lokaler som staden äger för kultur- och fritidsaktörer. Arbetet har också bidragit till ett underlag för fortsatt arbete och analys, i syfte att erbjuda ändamålsenliga lokalytor med låga hyror för de föreningar som är i behov av egna lokaler i den förtätade staden. Nämnden kommer att vidare analysera behovet av lokaler för föreningsverksamheter som nämnden inte tillhandahåller lokaler för, och föreslår ett fördjupat stadsövergripande arbete gällande stadens möjligheter att systematiskt tillhandahålla lokaler med förmånliga hyror till föreningar för ett långsiktigt hållbart föreningsliv i staden.

Nämnden deltar i ett samarbete med hälsa- vård och omsorgsnämnden och Riksidrottsförbundet i Senior Sport School, en verksamhet för deltagare från 60+. Syftet med Senior Sport School är att skapa förutsättningar för ett hälsosamt åldrande i Skåne, att inspirera till en aktiv och meningsfull fritid samt visa på möjligheterna till en aktiv roll inom idrotten hela livet. Inom detta samarbete nyttjar verksamheten bland annat både fritidsnämndens och hälsa- vård och omsorgsnämndens lokaler för att bedriva aktiviteter. Nämnden ser att detta samarbete kan fortsätta utvecklas i andra former och skapa samnyttjande av nämndernas respektive lokaler i syfte att skapa en meningsfull fritid för nämndens prioriterade målgrupp 65+.

Fritidsnämnden för dialog med skolförvaltningarna och kulturförvaltningen avseende utvecklingsmöjligheter för samverkan och samutnyttjande av lokaler och anläggningar. Nämnden för löpande dialog med kulturnämnden om möjligheter till samverkan eller samnyttjande av lokaler. Exempel på möjligheter att utveckla fritidsnämndens och kulturnämndens samnyttjande gäller exempelvis Vintrie sporthall där en scen finns i anläggningen.

Fritidsnämnden har tillsammans med grundskolenämnden och gymnasie- och vuxenutbildningsnämnden sedan några år tillbaka genom flera samverkansprocesser och utredningar tagit fram en överenskommelse, modell för nyttjande av idrottshallar samt inriktning beträffande primärhyresgästansvaret. Samarbetet ska fortsatt utvecklas mellan nämndernas förvaltningar för att i tidigt skede gemensamt planera för kommungemensamma resurser, så som idrottshallar och

idrottsanläggningar. Detta samarbete kan även resultera i att skapa nya möjligheter till mötesplatser genom att öppna upp exempelvis aulor eller matsalar för allmänheten och föreningslivet att boka.

Fritidsnämnden anser att det finns möjlighet att utveckla samordningen från stadskontoret avseende planeringen av staden. Nämnden ser ett behov av ett helhetsperspektiv sett till kommunal service och hur denna ska tillgodose och utvecklas likvärdigt över hela Malmö. Samplaneringen av utbyggnadsområden behöver därför koordineras i tidigare skeden. Nämnden ser också att samarbetet med tekniska nämnden kring samnyttjande av ytor för rörelse och rekreation behöver utvecklas för att skapa en effektiv markanvändning i staden och sätta fler malmöbor i rörelse. Fritidsnämnden och tekniska nämnden ansvarar för flera likartade ytor för spontanaktiviteter, och kan därför tillsammans arbeta för att utveckla dessa och lära av varandra i processerna för att skapa attraktiva platser. Exempelvis samarbetar fritidsnämnden tillsammans med tekniska nämnden för att utveckla Torups rekreatiomsområde och Bulltofta motionscenter så att nämnderna kompletterar varandras funktioner och skapar tillräcklig service. Nämnden ämnar även utreda möjligheten att bedriva snöaktiviteter utomhus i Malmö tillsammans med tekniska nämnden.

Nämnden planerar att utöka sin samverkan med andra nämnder gällande aktivitetssytor för spontan fysisk aktivitet. Samverkan ska bidra med kunskapsutbyte, projektutveckling och lokal utveckling.

7.1 Konsekvenser av genomförande och förslag till fortsatt arbete utifrån ett barnrättsperspektiv

Frågeställningarna i analysen är för vem nämnden bygger nya lokaler och anläggningar, vilken roll lokalbehovsplanen har när det gäller frågan om barnets bästa i förhållande till andra styrdokument samt hur rutiner för barnrätt hanteras i anskaffningsprocessen. Dessa frågor har analyserats med utgångspunkt i de kommunfullmäktigemål och budgetsskrivelser som nämnden har att förhålla sig till.

Ett av målen med denna konsekvensanalys var att göra distinktionen mellan vad lokalbehovsplanen kan påverka i förhållande till de administrativa strukturer som råder på förvaltningen. Som nämnts i kapitel 2.5 så har fritidsnämnden en överenskommelse med grundskole- och gymnasienämnden där fritidsnämnden åtar sig att betala en betydande

andel av sporthallar och gymnastiksalor som byggs i samband med skolutbyggnad. Denna överenskommelse med skolan om att ta kostnaden för byggande av sporthallar och gymnastiksalor, tillsammans med nuvarande fördelningssystem, gör att idrottsrörelsen prioriteras i fråga om vem som gynnas och missgynnas av anläggningsutvecklingen. Då skolor som byggs inte sällan tillkommer i socioekonomiskt välmående områden, så finns det endast utrymme för mildrande effekter på ojämlika villkor genom att bygga till funktioner som lockar andra målgrupper än de som vanligtvis deltar i det traditionella föreningslivet (exempelvis kampsportslokaler, danslokaler eller möteslokaler). Barn och unga som bor i socioekonomiskt svagare områden rör sig dessutom generellt i mindre utsträckning utanför sitt närområde för att delta i fritidsaktiviteter, vilket skapar ytterligare utmaningar för att verka utjämnande utifrån de nämnda förutsättningarna.

Endast ett fåtal av de planerade åtgärderna för att uppfylla framtida lokalbehov har möjlighet att verka utjämnande i praktiken utifrån de förutsättningar och strukturer som finns idag. Som nämnts i avsnitt 3.4 om lokalkostnadsutveckling så har en stor del av utbyggnaden av fritidsanläggningar finansierats via demografikompensation, och de anläggningar som fritidsnämnden förbundit sig att bygga i form av sporthallar och gymnastiksalor tar betydande del av dessa ekonomiska resurser. Det blir således en stor utmaning för nämnden att genomföra de ambitioner som lokalbehovsplanen föreslår i kompenserande åtgärder för barn och unga.

Som tidigare nämnts så påverkas nämndens lokalutveckling av andra styrdokument, exempelvis föreningsstöd och fördelningsprinciper. Då styrdokumentens innehåll har en betydande påverkan på förflyttningar i vilka föreningar och målgrupper som får ta del av anläggningsbeståndet, kan det leda till en tröghet i utvecklingsarbetet. Exempelvis kan inte alla föreningar nyttja byggda lokaler från samma utgångspunkt utan det är utifrån nämndens regler och krav, tävlingsverksamhet får förtur och vissa föreningar som är bidragsberättigade får fördelar jämfört med registrerade och oregistrerade föreningar. Det sker just nu förändringar i både föreningsstöd och fördelningsprinciperna i riktning mot att skapa mer jämlika villkor för en meningsfull fritid i staden. Till exempel föreslås ändringar i fördelningsprinciper för att tona ner den tävlingsbaserade grunden för fördelning av tider och schemalagd tid. Detta kan bidra till att jämna ut användandet av anläggningar mellan olika grupper av barn och

unga, men behöver följas upp framöver för att se effekterna på fördelningen av tider i anläggningarna.

Lokalbehovsplanen har möjlighet att föreslå utbyggnad eller förvärv av lokaler för olika fritidsverksamheter. Den genomförandeplan som presenteras i kapitel 5 är det mest konkreta exempel på vad nämnden ämnar skapa för förutsättningar för barn och ungas fritidsaktiviteter, där majoriteten av lokalerna syftar till att utveckla idrottsanläggningar och därmed de grupper i samhället som redan idag deltar i hög grad. De ambitioner som planen lägger ut för att gynna alternativa aktiviteter föreslås mer som abstrakta mål eller behov, blir därför viktiga för att komplettera aktivitetssytor med funktioner som breddar målgrupperna och erbjuder aktiviteter med låga trösklar. Nämnden kommer fortsätta att utveckla arbetet med samnyttjande av anläggningar för att erbjuda så många aktivitetstillfällen som möjligt med det planerade lokalbeståndet.

Lokalbehovsplanen ser att en del av de kompensatoriska verksamheterna behöver försörjas genom alternativa lokalprocesser, såsom att arbeta för att finna lokaler där nämnden kan vara förstahandshyresgäst eller hjälpa föreningar att hitta egna lokaler. Nämnden ser vidare att delar av uppdraget att försörja föreningar med lokaler inte kommer att ske inom fritidsnämndens anläggningsbestånd och lokalbehovsplanens ambitioner. Parallellt med lokalbehovsplanen och nämndens anläggningsbestånd ger nämnden stöd för lokaler till föreningar på andra sätt. Lokalbehovet för föreningar bedöms därför i förhållande till annat stöd och det strategier som nämnden har för att skapa ett mångfacetterat föreningsliv runt om i staden. Utöver detta berör de styrdokument som styr nyttjandet av nämndens egna anläggningar hur de utvecklade anläggningar kommer olika målgrupper till gagn.

Utifrån tidigare forskningsrapporter samt från rapporter och workshop från förvaltningen så framkommer att barn och unga från olika sociala grupper gynnas respektive missgynnas utifrån hur förvaltningens lokaler nyttjas och upplevs idag. Exempelvis nyttjar äldre ungdomar, tjejer, barn och unga från hushåll med sämre socioekonomiska förutsättningar samt barn och unga med utländsk bakgrund eller med funktionsnedsättning, i lägre grad stadens subventionerade fritidsutbud och anläggningar. Detta kan påverkas av socioekonomiska strukturer i samhället, men också av idrottsnormer och administrativa strukturer på förvaltningen. Nämnden har ett brett utbud av aktiviteter, men idrottsanläggningar med koppling till den omfattande idrottsrörelsens behov, har ett stort fokus. Utifrån tidigare avsnitt om barn och ungas preferenser bygger nämnden till stor del utifrån vad de önskar

att göra, det vill säga för traditionella idrottsaktiviteter såsom till exempel fotboll eller basket. Nämnden bygger även i ökad utsträckning lokaler för dans och badanläggningar som barn och unga önskar sig och som kan ses som mer expressiva aktiviteter, men där planerade badanläggningar i närtid har prioriterat behovet av ökad simkunnighet, än på äventyrsbad, som efterfrågas av målgruppen. Nämnden bygger också ett antal fritidsgårdar och har ambitionen att fortsätta utveckla aktivitetsytor för spontan rörelse och mötesplatser utanför föreningslivet.

Som tidigare framgått så finansierar demografikompensationen av det åtagande fritidsnämnden har gällande utveckling av sporthallar och gymnastiksalor i samband med utbyggnaden av skolor, vilket över tid har blivit svårare med ökade hyror som därmed också lämnar ett mindre budgetutrymme för andra investeringar. Det kan medföra utmaningar för framtida investeringar av andra anläggningstyper för att skapa ett brett utbud av aktiviteter för olika preferenser och att erhålla lokaler för kompensatorisk verksamhet, i både närtid och framtid. Detta gäller exempelvis satsningar på alternativa lokaler för andra föreningstyper än de traditionella idrotterna, vilket uppfyller en del av det kompensatoriska uppdraget. Vissa anläggningar som satsas på kommer vara mer för att stärka den regionala tillväxten och kräver oftast större ekonomiska insatser än de lokaler/anläggningar som kan ha en mer kompensatorisk karaktär.

I fråga om ishallar handlar en del av anläggningsutvecklingen om att ersätta befintliga hallar, men även på grund av högt bokningstryck. Ishallarna används i hög grad av de barn och unga som bor i områden med goda socioekonomiska förutsättningar, utöver att anläggningarna i stor utsträckning också används av människor som bor utanför kommunen. Is-idrotterna ligger inte högt upp i Ung livsstils undersökning om vad barn och unga önskar att delta i för aktiviteter, men däremot uppfattar förvaltningen en stor efterfrågan både hos föreningar samt hos privatpersoner på utökade möjligheter till isaktiviteter. Utifrån dagens förutsättningar medför dessa satsningar troligtvis att den målgrupp som idag använder anläggningarna fortsatt kan utföra sina fritidsaktiviteter, samt att både barn och vuxna som idag önskar delta på allmänhetens åkning får ökade möjligheter till detta om tider upplåts för detta ändamål. Ökade möjligheter att prova på utan att behöva delta i föreningar kan möjliggöra för en bredare målgrupp som nyttjar ishallarna. Utvecklingen av ishall på stadionområdet med inriktning på bland annat konståkning bedöms kunna aktivera fler flickor, vilket är en del av nämndens prioriterade mål.

Lokalbehovsplanen framhäver behov av att utveckla anläggningar i en riktning som sänker trösklarna för de som inte använder stadens fritidslokaler i större utsträckning idag. Det är positivt att dessa grupper synliggörs, och vilka dessa grupper i samhället är. Vissa konkreta åtgärder föreslås också, även som riktlinjer i form av krav på att använda referensgrupper, beakta tillgänglighet genom hela processen samt att möjliggöra för mer multifunktionella anläggningar. Detta går i linje med de prioriterade mål som nämnden antagit.

Byggandet av lokaler utefter de önskemål som finns hos barn och unga, riskerar att inte ge önskad effekt för att nå fler barn och unga om andra administrativa strukturer och föreningslivet i stort inte utvecklas i en riktning som bidrar till att nå de som idag inte tar del av det instrumentella fritidslivet. Nämnden behöver arbeta vidare för att fler ska ta del av fritidsnämndens fritidsanläggningar och analysera vilka behov som finns för att verka för ökad jämlikhet. För att fortsatt utveckla ett varierat utbud av fritidsaktiviteter som både erbjuder barn och unga som vill delta i instrumentella och expressiva fritidsaktiviteter, behöver nämnden fortsatt samarbeta med andra nämnder och aktörer för att uppfylla föreningslivets lokalbehov.

Sammanfattningsvis kan det sägas att nämnden har flera uppdrag att förhålla sig till som kräver olika prioriteringar, såsom målet att bli en regional tillväxtmotor och att samtidigt verka för ökad jämlikhet genom kompensatorisk verksamhet. Nämnden behöver också underhålla och utveckla det befintliga anläggningsbeståndet, vilket kan bidra till att fler kan ta del av dem men också att resurser behöver prioriteras genomtänkt. Konsekvenserna av detta behöver analyseras kontinuerligt.

7.1.1 Rutiner för ärendehantering gällande barnrätt

Nämnden ser behov av att utveckla nämndens rutiner vid att undersöka barnets bästa vid ärenden kopplat till byggnation av nya lokaler och anläggningar. Barnkonsekvensanalyser tenderar att saknas eller komma in för sent in i processen, vilket gör att det blir svårare att komma fram till barnets bästa och fånga in barns perspektiv. För att öka transparensen krävs att barnkonsekvensanalyser kommer in i ett tidigare skede. Detta är viktigt för att visa projektets utmaningar och framgångar och för att barn och ungas perspektiv ska kunna få betydande påverkan på utformning av byggnationen. Samtidigt är det viktigt att använda lokalbehovsplanens övergripande analys av barns behov i arbetet med barnkonsekvensanalyser.

Det är även av vikt att fastslå planen för varje enskild barnkonsekvensanalys, för att se behov och för att sedan kunna fortsätta projektet utifrån fastställd plan. Vid vissa projekt finns i nuläget en referensgrupp där både tillgänglighetssamordnare och barnrättssamordnare är med och kan bidra med kunskap och öka förståelsen om dessa ämnen. Framgent kan även samverkan kring det kommande arbetet med lokal utveckling och/eller med andra lokala aktörer utvecklas för att stärka det lokala områdets perspektiv och behov.

7.1.2 Förslag till fortsatt arbete med barnrättsfrågor i anskaffningsprocessen

- Nämnden vill, som nämns i barnkonsekvensanalys för Lokalbehovsplan 2021–2030, fortsatt arbeta med tydlighet och transparens kring hur nämnden har prioriterat som den gjort med tanke på dess uppdrags- och målbeskrivning. Detsamma gäller diskussionen kring det kompensatoriska uppdraget, där nämnden utifrån nuvarande arbetssätt och strukturer endast har möjlighet att mildra effekterna av ojämlikheter i fritidsdeltagandet i staden medan större kompenserande effekter riskerar att utebli. Lokalbehovsplan som tas fram i början av mandatperioden då större revideringar görs i större utsträckning, föregås av dialog med barn och unga då det finns ett större handlingsutrymme för påverkan på planens utformning. Detta är viktigt för att kunna bedöma om barnrättsperspektivet har beaktats i planens utformning och förslag i sin helhet.
- Barnkonsekvensanalys om barnets bästa och deras röster ska finnas med i projekt samt börja tidigare i processen för att få så bra underlag och möjlighet till påverkan som möjligt. I vilken omfattning barn ska höras i ett ärende och vilken kompetens som krävs för det aktuella ärendet bör samrådats med barnrättssamordnaren. En rutin för när en referensgrupp ska inkluderas kan stärka tydligheten för ärendeprocessen.
- Förbättra samverkan med aktörer så som fritidsledare, lokal utveckling, förvaltningar, skolor, barnrättssamordnare, barnrättsspår samt andra aktörer. Det finns ett behov av samverkan med aktörer för att kunna möjliggöra att lokaler och anläggningsytor uppfyller barn och ungas behov på ett bättre sätt i närområdet. Det bör därför i detta skede också göras

områdesanalyser för att förstå de lokala förutsättningarna i området för byggnationen och barn och ungas behov innan beställning av anläggning. Riktlinjer för områdesanalys och dialog med barn och unga kan förslagsvis tas fram för att få till en systematiserad process. Barnrättssamordnare är med tidigt i processerna för att kunna tolka, driva och stötta i ärenden, men där handläggare själva skriver ärendena.

- I lokalplaneringsprojekt där barnkonsekvensanalys ska uppföras ska underlag där barn och ungas preferenser om aktiviteter och utformning har hörts användas. Detta gäller exempelvis Ung livsstil, dialog med ungdomar från Ung i sommar om utomhusytor samt dialog med barn och unga om inomhusytor. Barnrättssamordnare bidrar med kunskap om annat underlag behövs för att förstå behov och förutsättningar för projektet.
- Återkoppling med de barn och unga som hörts i ett ärende är en viktig del av delaktighetsprocessen och bör beaktas.

7.2 Konsekvenser av genomförande och förslag till fortsatt arbete utifrån målgruppen 65+

Målgruppen 65+ är en prioriterad målgrupp som nämnden har relativt lite kännedom om, framförallt med hänsyn till preferenser. De undersökningar som ligger till underlag för nämndens bedömning av lokalbehovet för målgruppen har gjorts med utgångspunkt i nuvarande föreningsaktiva, och därmed inte de som inte är föreningsaktiva idag. Med bakgrund av detta är det svårt att få en heltäckande bild av konsekvenserna som lokalbehovsplanen har för målgruppen. Framgent behöver nämnden undersöka närmare vilka utmaningar och behov som målgruppen har för att öka möjligheten till en meningsfull fritid.

De undersökningar som finns visar på lokalbrist och brist på aktiviteter i vissa områden. De lokaler som planeras kan om de tilldelas tider till pensionärsföreningar komma till gagn för målgruppen, men detta ligger utanför lokalbehovsplanens handlingsutrymme.

Lokalbehovsplanen lyfter strategier för samverkan med andra nämnder för att skapa samnyttjande, genom att exempelvis samverka kring lokaler med hälsa- vård och omsorgsnämnden eller att samverka med

grundskolenämnden för att kunna nyttja aulor eller matsalar för möten. Utöver detta ser nämnden också möjligheter att öppna upp exempelvis fritidsgårdar på dagtid. Detta kan ge goda effekter för möjligheten att boka lokaler i närområdet. Samverkan kring vakanta lokaler i staden är ett annat gott exempel där lokalbehovsplanen potentiellt kan gynna föreningar kopplat till målgruppen 65+, men detta beror på hur kontakten med dessa föreningar etableras från nämndens sida samt om ändamålsenliga lokaler går att hitta.

7.3 Konsekvenser av genomförande och förslag till fortsatt arbete utifrån tillgänglighet

Gruppen personer med funktionsnedsättning synliggörs och prioriteras i viss mån i lokalbehovsplanen, genom tillgänglighetsanpassning av anläggningar samt de anpassade lokalerna på stadionområdet. Vilka konsekvenser stadionområdet kommer att få kring möjligheten för målgruppen att utföra sina aktiviteter på anläggningarna blir tydligare när anläggningarnas utformning har utretts närmare.

Nämnden erbjuder relativt få mötesplatser och aktiviteter som inte är idrottsrelaterade kopplat till målgruppen, men har däremot ett samarbete med bland annat funktionsstödnämnden gällande mötesplatser. Om samarbetet fungerar väl och kan mynna ut i fler möjligheter för målgruppen att delta på mötesplatser kan lokalbehovsplanen få goda konsekvenser.

Det är samtidigt svårt att idag veta vad den breda massan av målgruppen efterfrågar, då undersökning om detta inte gjorts ännu. När den pågående Ung livsstilsundersökningen för anpassad skola genomförts får nämnden ett bra underlag att fördjupa sin analys gällande lokalbehovet för att uppnå målgruppens önskan om fritidsaktiviteter. Det som redan nu går att konstatera utifrån en av förvaltningens utredningar är att många åtgärder för att förbättra förutsättningarna för målgruppen att delta i fritidsaktiviteter ligger utanför lokalbehovsplanens handlingsutrymme, såsom ökat ledarstöd eller att ta aktiviteterna till målgruppen utanför nämndens lokaler.

7.4 Utredningar

Nedan listas de utredningar som fritidsförvaltningen avses genomföra under 2026.

- Utredning kring utveckling av Husiegårds IP. Utredning ska se över vilka förutsättningar som finns att utveckla idrottsplatsen i

förhållande till stadsutvecklingen i Jägersro och kopplas till planer på anläggning av en ny konstgräsplan.

- Kapacitetsutredning kopplat till deltagartillfällen på nämndens anläggningar. Utredningen behöver se över hur många deltagartillfällen per unik deltagare som anläggningen har kapacitet för kontra hur många unika deltagare som faktiskt använder anläggningen.
- Utifrån befintlig kartläggning av servicelokaler (omklädningsrum och förråd på befintliga idrottsplatser) ta fram en strategi för utveckling och nivå av service på respektive anläggning.
- Utredning av framtida etapp-planering på stadionområdet, med fokus på tid, placering och funktion, inklusive utveckling av inomhusytor för friidrott (Atleticum).
- Utredning om en ny bowlinghalls placering och utformning.
- Utredning om behov av evenemangsanläggningar